

「交通中斷緊急運輸應變方案」

102年3月5日訂定

102年5月5日修定

103年3月11日修定

104年3月24日修定

105年3月11日修定

一、目的

為迅速因應災害發生時之交通中斷情形，並達到保障人命安全，減少災害損失之目標，特訂定本方案。

二、適用範圍

倘有災害發生時之交通中斷情形，請本區災害應變中心(以下簡稱應變中心)各成員依本方案辦理，並得依實際情形調整，惟其餘通報、聯繫等事項仍請依相關規定辦理。

三、督導及執行單位

(一)督導單位：新北市災害應變中心。

(二)執行單位：應變中心內之各編組(作業組、民政組、秘書組、經建組、工務組、社會組、環保組、警政組、消防組、衛生組、電信組、電力組、自來水組、瓦斯組、國軍組)。

四、平時注意事項

強化因應處理機制：針對本區可能發生交通中斷之路段，加強平日勘查，審慎評估，必要時進行邊坡加強等工程，務求確實預防交通中斷，並定期儲存災害救濟糧食及民生用品(參附件1：本區交通中斷紀錄一覽表)。

五、 災時應變事項

- (一) 各編組倘確認有交通中斷情形發生，應立即回報應變中心，由應變中心依據交通中斷情形及地點，判斷受影響區域及道路，並找尋附近可替代路線(以本區玫瑰里為例，詳附件 2：替代路線示意圖)。
- (二) 由**工務組**派員趕往交通中斷地點，除須設置臨時指示牌(詳附件 3：指示牌圖樣)請民眾改道通行外，並應聯絡開口合約廠商進行事故排除作業。
- (三) 由**警政組**至中斷地點拉起封鎖線劃定警戒範圍，並得對周邊進行交通管制，倘有阻礙車輛，必要時亦得採取拖吊措施。

六、 緊急運輸機制(詳附件 4：緊急運輸流程圖)

災害發生時，本區各編組單位、開口合約廠商及同仁應結合所有運輸能量，以求戮力達成降低傷亡之目的，應變中心並將依下列順序啟動緊急運輸機制：

- (一) 由**秘書組**依應變中心需求優先派遣本所公務車進行疏散撤離作業。
- (二) 前述運輸能量不足時，請**環保組**派遣所轄單位運輸工具，支援本區各疏散撤離任務；若仍不足時，請**秘書組**及**經建組**通知開口合約廠商。
- (三) 當動員本區所有運輸能量，尚無法有效載運須疏散之民眾時，由**作業組**報請新北市災害應變中心支援運輸工具，以載送須疏散之民眾。
- (四) 前揭緊急運輸能量動員後，倘尚有待疏散民眾時，請**經建組**協調轄內新巴士運輸業者，緊急支援協助載運疏散民眾任務，並請**國軍組**協調各聯防單位支援運輸車輛。
- (五) 倘發生所有道路中斷情形，無法以車輛達成疏散目的，將直接由國

軍組負責協調動員直升機進行支援搶救，並由秘書組、經建組及社會組協請內政部空中勤務總隊出動。

七、 各項通報機制

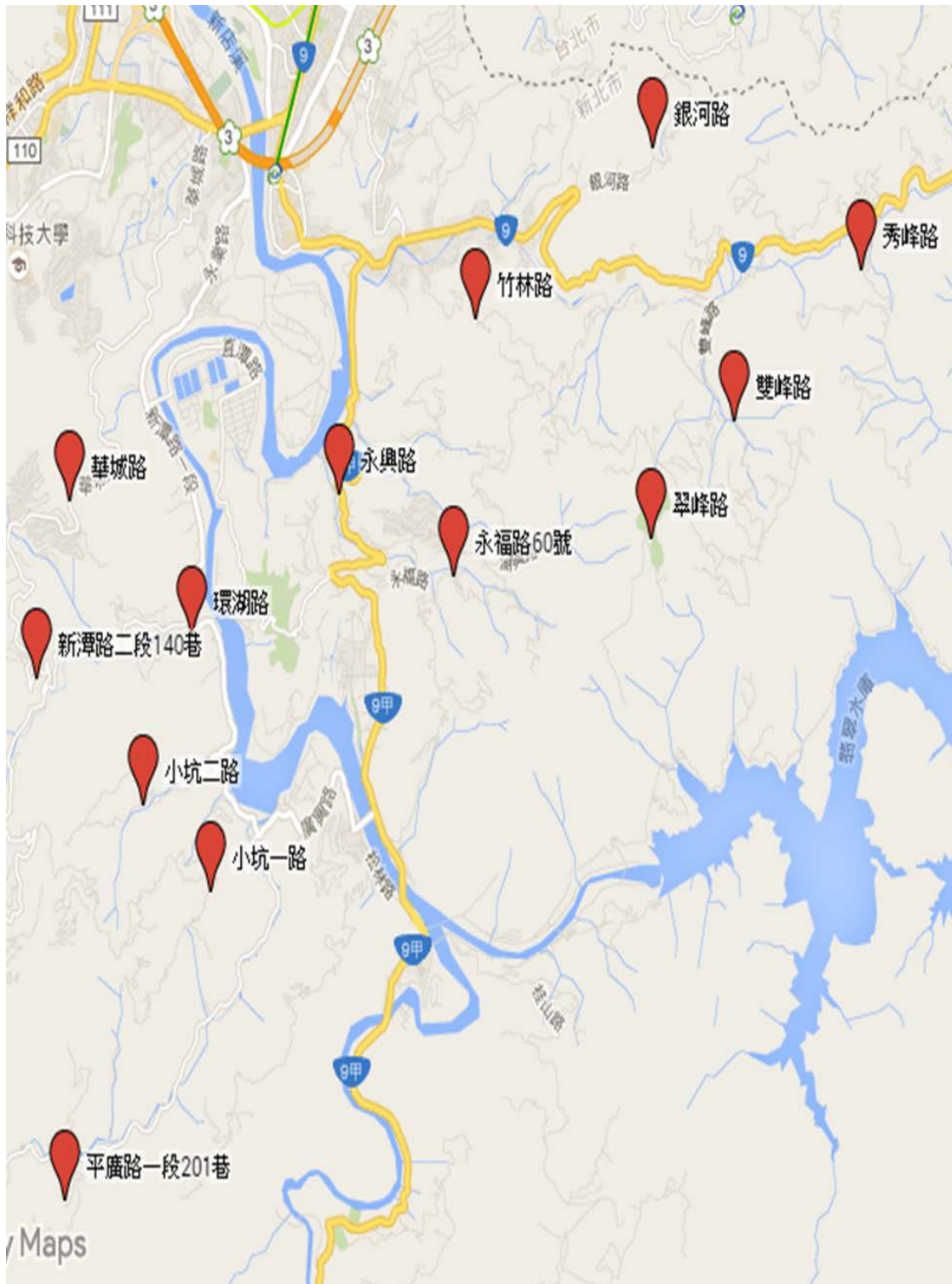
- (一) 立即由作業組統一將災情填報於 EMIC 系統，以利新北市災害應變中心進行資訊發布相關作業。
- (二) 請民政組運用本區里鄰長廣播，秘書組運用本所網站及智慧里長系統將交通中斷情形發布，必要時，秘書組協請本區有線電視業者刊登跑馬燈訊息。
- (三) 請警政組通知警察廣播電臺協助廣播，並請民眾改道通行。
- (四) 除應立即通知各搶救災廠商進行修復外，為預防緊急情事發生，應依實情主動聯繫各有關廠商(如交通運輸、物資補給等)，其聯絡方式如後附(詳附件 5：廠商聯繫電話表)。
- (五) 本方案未訂定之其餘通報、聯繫等事項，仍請依相關規定辦理。

八、 本方案如有未盡事宜隨時修正之。

附件 1：本區交通中斷紀錄一覽表

新店區交通中斷紀錄			
編號	地段	起訖點	事故情形
1	小坑一路	路燈編號 661090-661160	下邊坡坍方
2	小坑一路	路燈編號 661200	落石
3	小坑二路	路燈編號 660010	落石坍方
4	小坑三路	小坑三路 62 號	落石坍方
5	永興路	沿線零星落石	落石
6	平廣路一段 201 巷	路燈編號 668240	落石
7	平廣路一段沿線		坍方
8	永福路 60 號下方		坍方
9	竹林路	路燈編號 591730	落石
10	華城路		邊坡落石
11	新潭路二段 140 巷		坍方
12	翠峰路	翠峰路 65 之 1 號附近及 85 巷	落石坍方
13	銀河路	路燈編號 614000	落石
14	銀河路	路燈編號 613990	道路坍方
15	環湖路	路燈編號 581190	邊坡崩塌
16	雙峰路	雙峰路 46 號周邊	落石坍方

17	雙峰路	四十分橋~620910	路面破壞
18	秀峰路	約 0.5 公里處	邊坡坍方



附件 2：替代路線示意圖

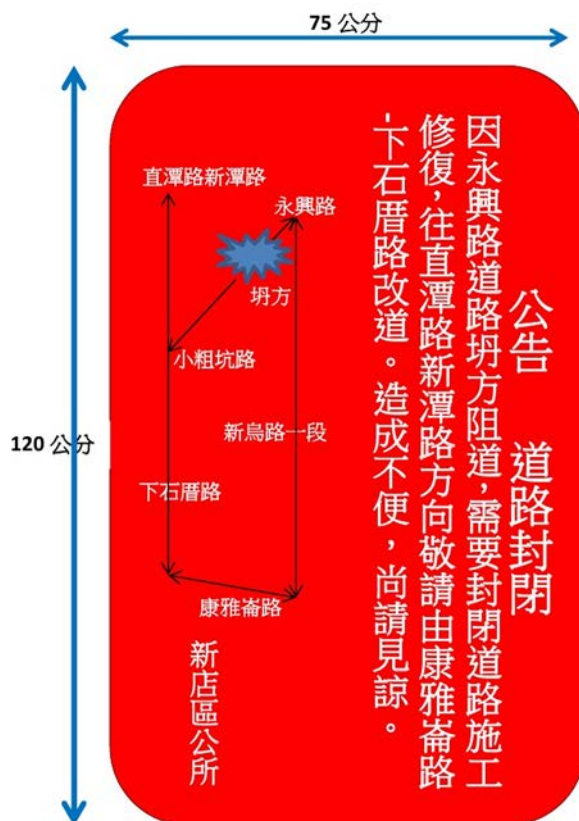


附件 3：指示牌圖樣

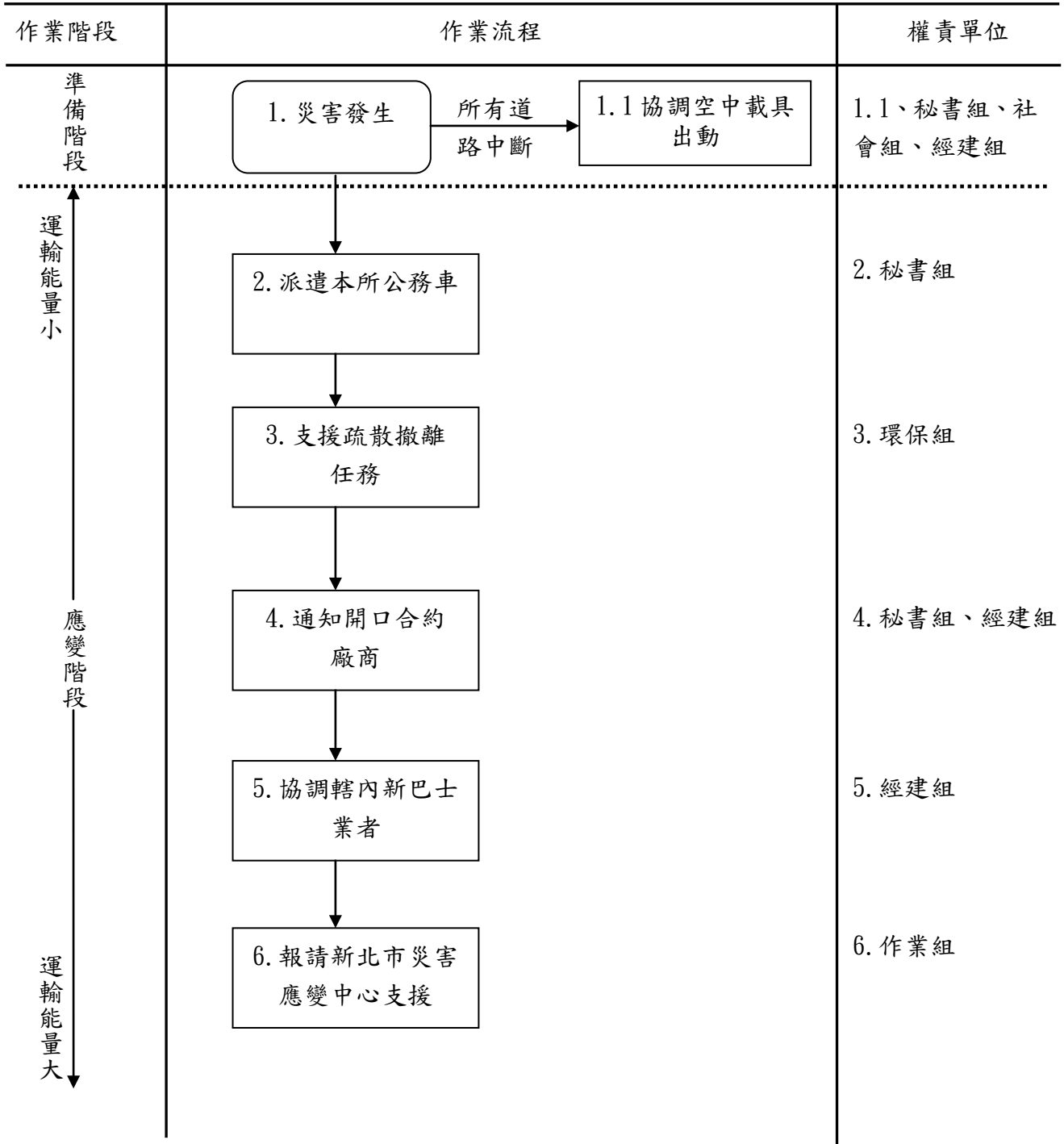
1. 災時臨時指示牌



2. 災後正式指示牌



附件 4：緊急運輸流程圖



附件 5：廠商聯繫電話表(105 年 2 月 15 日更新)

編號	分類	執行項目	廠商名稱	聯絡電話
1	搶、救災	路面搶修	賀建營造有限公司	0915-110-462
2	搶、救災	路燈搶修	詠勝水電工程有限公司	0936-178-887
3	搶、救災	一般搶災工程 (大坪林)	華溱營造有限公司	0919-079-919
4	搶、救災	一般搶災工程 (安坑)	捷暉營造有限公司	0972-193-673
5	搶、救災	一般搶災工程 (水源區)	詠勝營造股份有限公司	0972-175-588
6	搶、救災	一般搶災工程 (山區)	璟鋒營造有限公司	0910-331-319
7	搶、救災	側溝、人行道 (水源區)	精銳營造有限公司	0928-594-328
8	搶、救災	側溝、人行道 (安坑區)	上誠營造事業有限公司	0938-003-047
9	搶、救災	側溝、人行道 (大坪林地區及山區)	捷暉營造有限公司	0972-193-673
10	搶、救災	路樹倒塌移除(北新路 以東)	愷星工程 有限公司	0932-380-686 0328-296-992
11	搶、救災	路樹倒塌移除(北新路 以西)	松茂景觀工程 有限公司	0918-969-838
12	搶、救災	路樹倒塌移除(安康 區)	全豐國際設計 有限公司	8262-4533 0979-770-659
13	運輸	緊急疏散民眾 、運送物資	大千交通企業 股份有限公司	2768-3111 0933-061-306
14	運輸	安康線(優先支援)	新店客運 股份有限公司	2215-5578 2666-0678
15	運輸	安和線(優先支援)	欣欣客運股份 有限公司	2365-4066 0936-305-800
16	運輸	水源區(優先支援)	世界聯合通運 有限公司	0917-691-368 25164455#23
17	運輸	假日觀光巴士 (優先支援)	文山遊覽車客 運有限公司	2516-9077#102

18	運輸	安康山區及寶福社區 (優先支援)	甲天下通運有限公司	2598-7788
19	運輸	直潭社區接駁	大西洋通運有限公司	2586-3232
20	物資訂購	提供一般雜貨	千味商店	2911-8878 0933-237-300