

新北市新店區 性別統計分析

資料期間：108年



新北市新店區公所 編印

中華民國109年8月出版

目 次

壹、前言.....	1
貳、新北市新店區性別統計指標	2
一、年齡分析.....	2
二、教育程度分析.....	3
三、婚姻狀況分析.....	4
四、參與公益活動分析.....	5
五、社會福利分析.....	6
六、參與公共行政事務分析	7
參、結論.....	8

表 目 次

表 1、本區性別統計 - 按年齡分	2
表 2、本區性別統計 - 按教育程度分	3
表 3、本區性別統計 - 按婚姻狀況分	4
表 4、本區性別統計 - 按參與公益活動人口分	5
表 5、本區性別統計 - 按社會福利分	6
表 6、本區性別統計 - 按參與公共行政事務人口分	7

圖 目 次

圖 1、性別統計分析圖 - 按年齡分	2
圖 2、性別統計分析圖 - 按教育程度分	3
圖 3、性別統計分析圖 - 按婚姻狀況分	4
圖 4、性別統計分析圖 - 按參與公益活動人口分	5
圖 5、性別統計分析圖 - 按社會福利分	6
圖 6、性別統計分析圖 - 按參與公共行政事務人口分	7

一、本區性別統計分析編列之目的，旨在報導本區各項性別統計資料，俾以提供施政考核及釐定施政計畫之參考。

二、本區性別統計所列資料來源，係根據之資料加以整編而成，其資料來源均分別註明於各表之下，以利查考。

三、本區社會福利分析所列數字，以民國108年為主，茲為明瞭歷年施政進展之情形起見，盡量將近年資料予以並列，藉資比較。

四、表內所列「年」係指全年動態數字(自1月1日至12月31日止)，「年底」係指十二月靜態數字，有特殊情形者，則指「年度」。

五、本區性別圖像所用符號代表意義如下：

「—」符號者表示無數字。

「…」符號者表示數字不詳。

「--」符號者表示有數字但無意義。

「0」符號者表示有數字但不及半單位。

六、本區性別統計分析為本所業務單位提供有關資料，始克編成，至感公誼，謹申謝忱，惟統計數字誤漏之處，在所難免，敬請不吝指正。

壹、前言

「性別主流化」概念源起於1985年在奈洛比舉行之第3屆世界婦女會議；而1995年於北京召開之第4屆世界婦女會議中，通過「北京行動宣言」，正式以「性別主流化」作為行動策略，要求各國將性別平等作為政策的主流；直至1997年聯合國經濟及社會理事會始確定「性別主流化」定義，係指評估任何計畫的行動（包括立法、政策或方案）在各個領域和各個層次上對性別之影響，亦即將不同性別族群所關注事項和經驗視為一個整合體，納入政治、經濟和社會等所有領域之政策和方案的設計、執行、監督和評估，使各性別族群都能平等受益，最終目標是實現性別平等。

我國性別統計工作源自行政院婦女權益促進委員會（以下簡稱婦權會）民國88年第5次委員會議決議：「建立我國以性別為基礎之國家相關統計分析資料」，行政院主計總處即逐步規劃推動並由各部會負責相關性別統計之執行；民國94年婦權會第23次委員會議通過「行政院各部會推動性別主流化實施計畫」，95年進行培訓及試辦，96年起全面推廣至各部會，101年1月起由行政院性別平等處廣續推動。鑑於「性別統計」及「性別分析」為推動與評估「性別主流化」之重要工具，本區就業務職掌，依據年齡、教育程度、婚姻狀況、參與公益活動、社會福利、參與公共事務等6大類，分項研撰相關性別統計分析

貳、新北市新店區性別統計指標

一、年齡分析

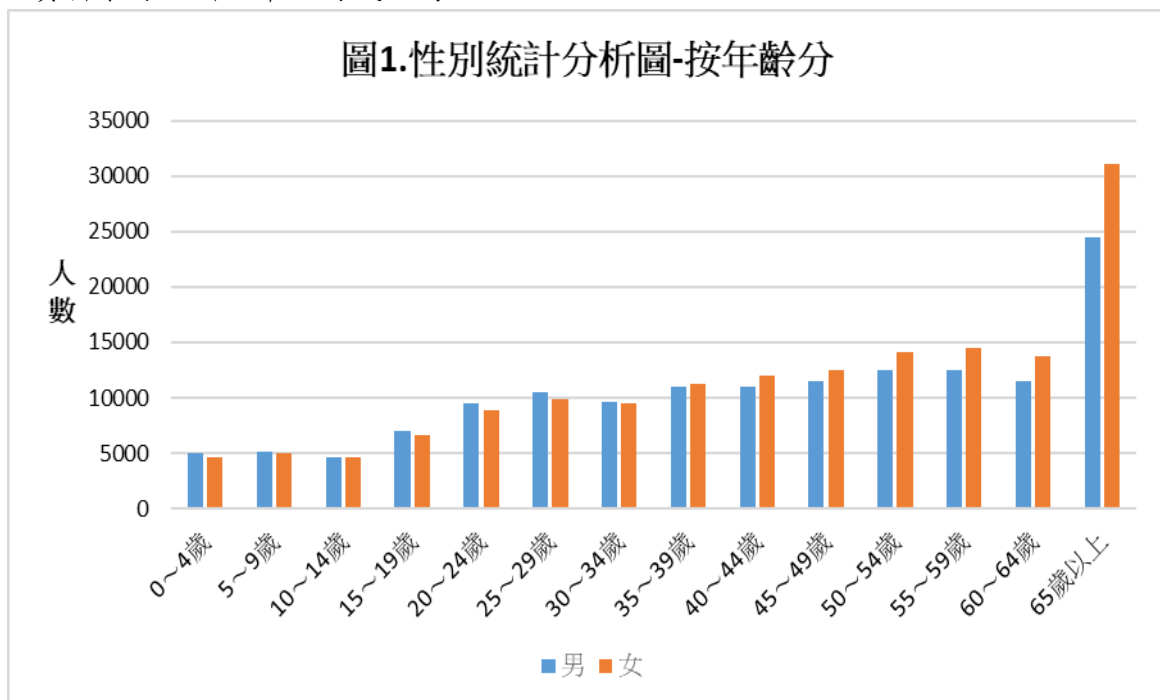
本區人口年齡結構方面，108 年底，0 至 34 歲男性占比皆大於女性，30-39 歲則趨近，40-65 歲以上仍以女性居多，顯示傳統重男輕女觀念似仍存在，而女性人口平居壽命較高，且隨著年齡越高女性人口有增加的趨勢。(詳表 1)

表 1、本區性別統計分析表-按年齡別分

中華民國 108 年底

性別	總計	0~4 歲	5~9 歲	10~14 歲	15~19 歲	20~24 歲	25~29 歲	30~34 歲	35~39 歲	40~44 歲	45~49 歲	50~54 歲	55~59 歲	60~64 歲	65 歲以上
總計	303445	9602	10128	9157	13644	18375	20341	19149	22225	23014	24042	26585	26998	25221	54964
男	145517	4985	5169	4588	7008	9460	10435	9652	10987	10987	11525	12516	12481	11516	24208
女	157928	4617	4959	4569	6336	8915	9906	9497	11238	12027	12517	14069	14517	13705	30756
男占比%	47.95	51.92	51.04	50.10	51.36	51.48	51.30	50.40	49.44	47.74	47.94	47.08	46.23	45.66	44.04
女占比%	52.05	48.08	48.96	49.90	48.64	48.52	48.70	49.60	50.56	52.26	52.06	52.92	53.77	54.34	55.96

資料來源：新北市政府民政局



二、教育程度分析

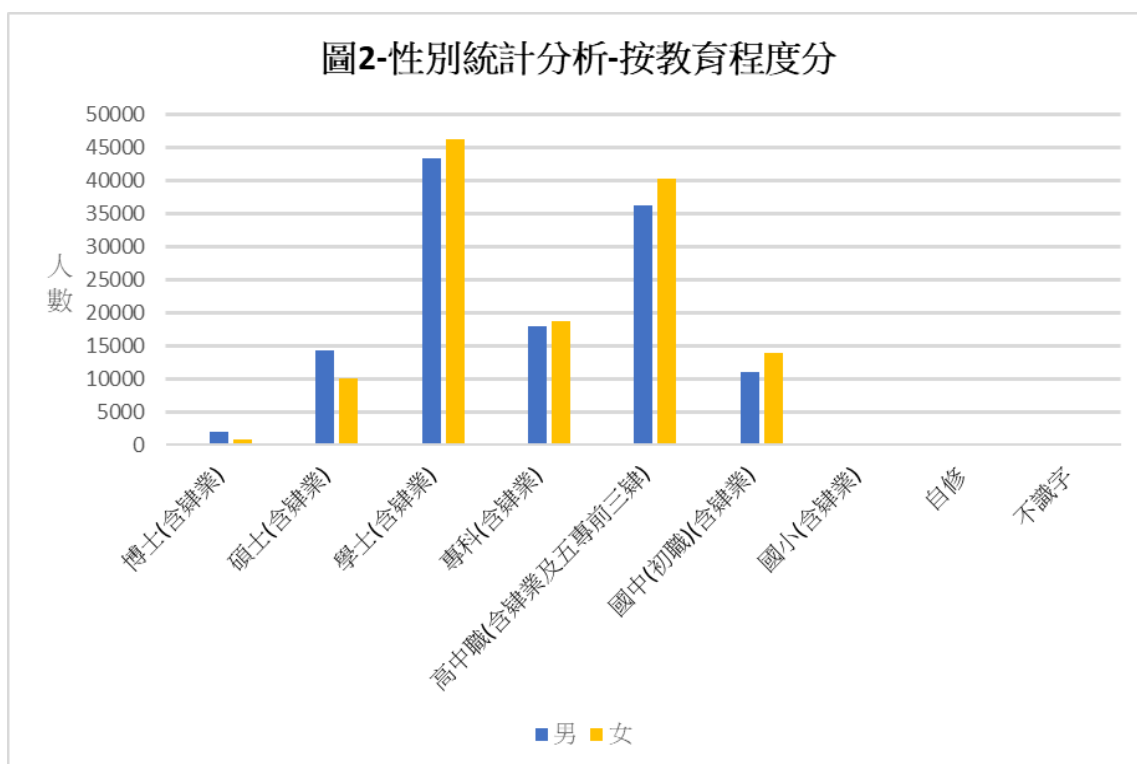
本區人口教育程度方面，學士(含肄業)以下女性占比皆大於男性占比，碩士(含肄業)以上則男性比女性要多，顯示高等教育雖不再以男性為重，但在進修至碩士(含肄業)以上者仍是男性比女性要多。而國小(含肄業)以下仍是女性比男性要多，顯示九年國民義務教育實施前，女性仍較不獲家庭培養。(詳表 2)

表 2、本區性別統計分析表-按教育程度分

中華民國 108 年底

教育程度	博士(含肄業)	碩士(含肄業)	學士(含肄業)	專科(含肄業)	高中職(含肄業及五專前三肄)	國中(初職)(含肄業)	國小(含肄業)	自修	不識字
總計	3005	24372	89777	36654	76520	24989	17635	474	1132
男	2062	14242	43457	17933	36187	11105	5588	91	110
女	943	10130	46320	18721	40333	13884	12047	383	1022
男占比%	68.62	58.44	48.41	48.93	47.29	44.44	31.69	19.20	9.72
女占比%	31.38	41.56	51.59	51.07	52.71	55.56	68.31	80.80	90.28

資料來源：新北市政府民政局



三、婚姻狀況分析

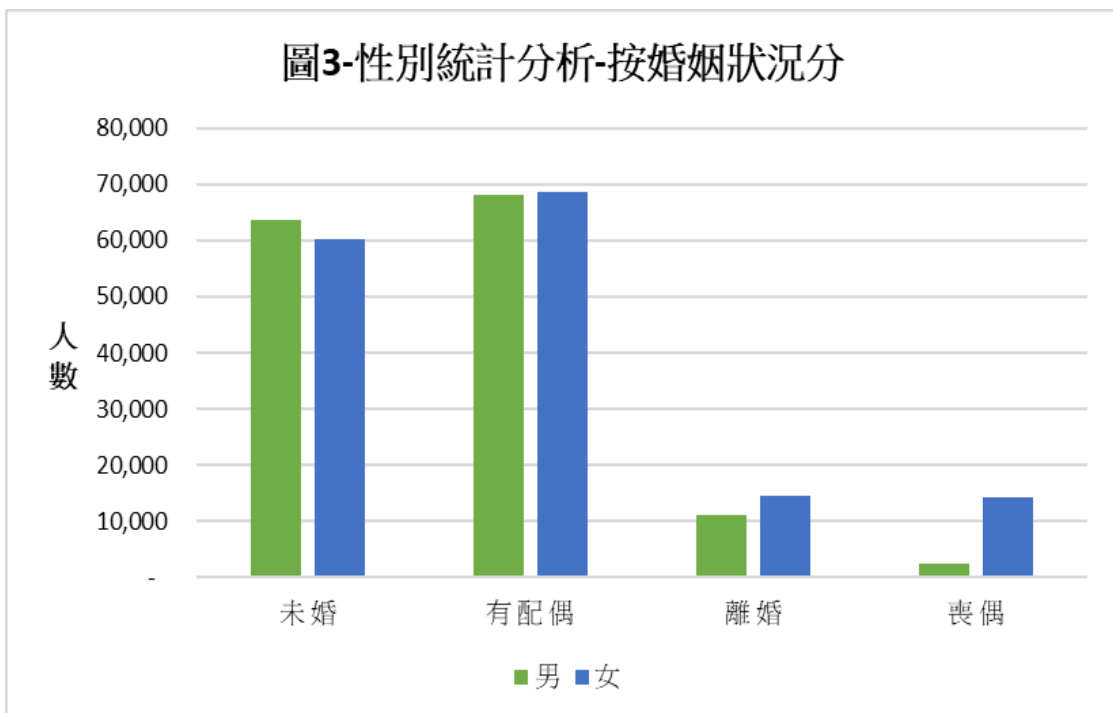
婚姻方面，男性未婚比率高於女性，有偶、離婚及喪偶比率則低於女性，尤其喪偶女性占比 84.93%遠大於男性占比 15.07%，顯示女性壽命普遍較男性長，如何讓高齡喪偶女性能安度晚年，是政府應面對的課題。(詳表 3)

表 3、本區性別統計分析表-按婚姻狀況分

中華民國 108 年底

性 別	未 婚	有 配 偶	離 婚	喪 偶
總 計	123,881	136,912	25,725	16,927
男	63,531	68,172	11,263	2,551
女	60,350	68,740	14,462	14,376
男占比%	51.28	49.79	43.78	15.07
女占比%	48.72	50.21	56.22	84.93

資料來源：新北市政府民政局



四、參與公益活動分析

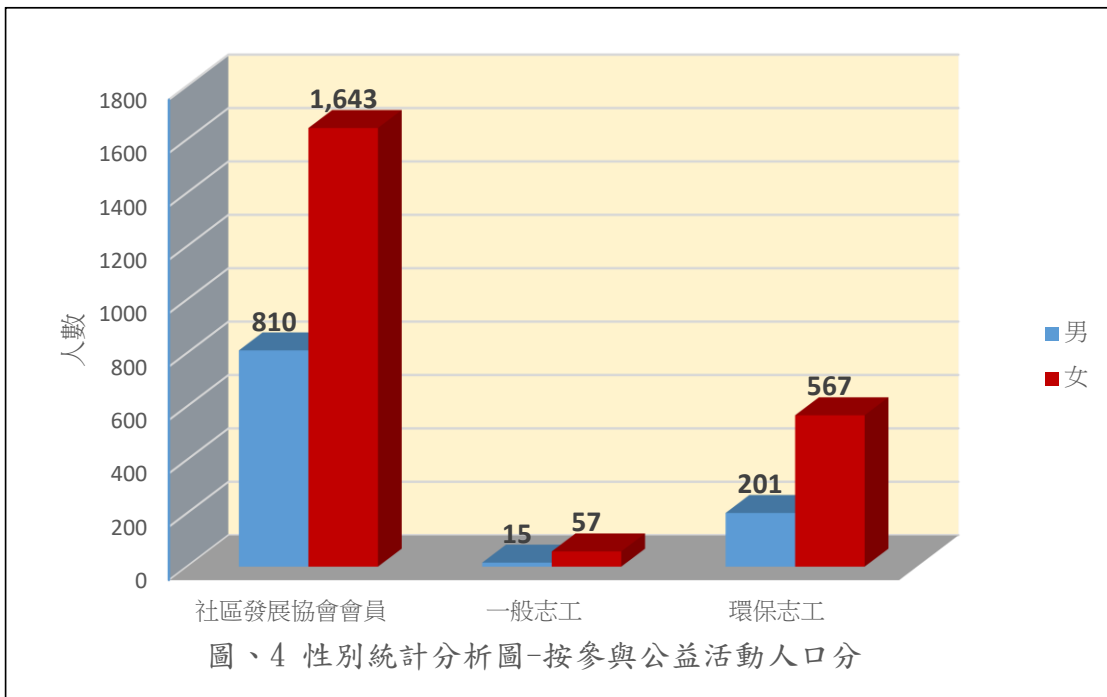
公益活動參與度方面，各種志工人數仍以女性佔大宗，顯示女性對參與公益活動較積極，如能善用婆婆媽媽的力量，可輔助政府施政效能，為弱勢族群帶來更多社會資源。(詳表 4)

表 4、本區性別統計分析表-按參與公益活動人口分

中華民國 108 年底

性 別	社區發展協會會員	一般志工	環保志工
總 計	2,453	72	1,033
男	810	15	201
女	1,643	57	567
男占比%	33.1	20.83	26.17
女占比%	66.9	79.17	73.83

資料來源：新北市新店區公所社會人文課、民政課



五、社會福利分析

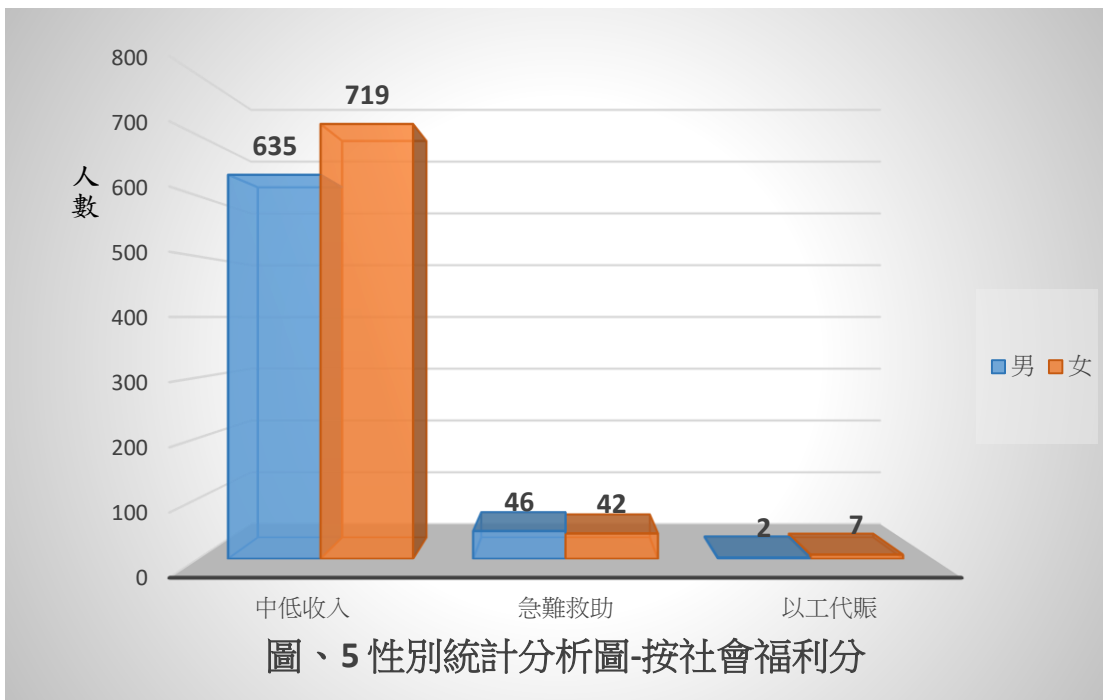
社會福利方面，中低收入及以工代賑皆以女性申請比率較高，顯示女性在經濟自主能力上還是略低於男性。(詳表5)

表 5、本區性別統計分析表-按社會福利分

中華民國 108 年底

性 別	中低收入	急難救助	以工代賑
總 計	1,354	88	9
男	635	46	2
女	719	42	7
男占比%	46.9	52.27	22.22
女占比%	53.1	47.72	77.73

資料來源：新北市新店區公所社會人文課



六、參與公共行政事務分析

公共行政事務參與度方面，本所公職人數女多於男，顯示女性因家庭因素，仍偏好從事較穩定之職業。

里長係為地方自治體系中，最基層且透過民選之公職人員，受區長之指揮監督，辦理里公務及交辦事項。在地方上展現多樣服務是最貼近里民的公僕，是落實基層為民服務重要職務。本區里長性別的統計分析，呈現本區男女性里長為地方服務之比例；本區兩性之里長參與度比例仍以男性為主，顯示男性對從政較積極熱情。

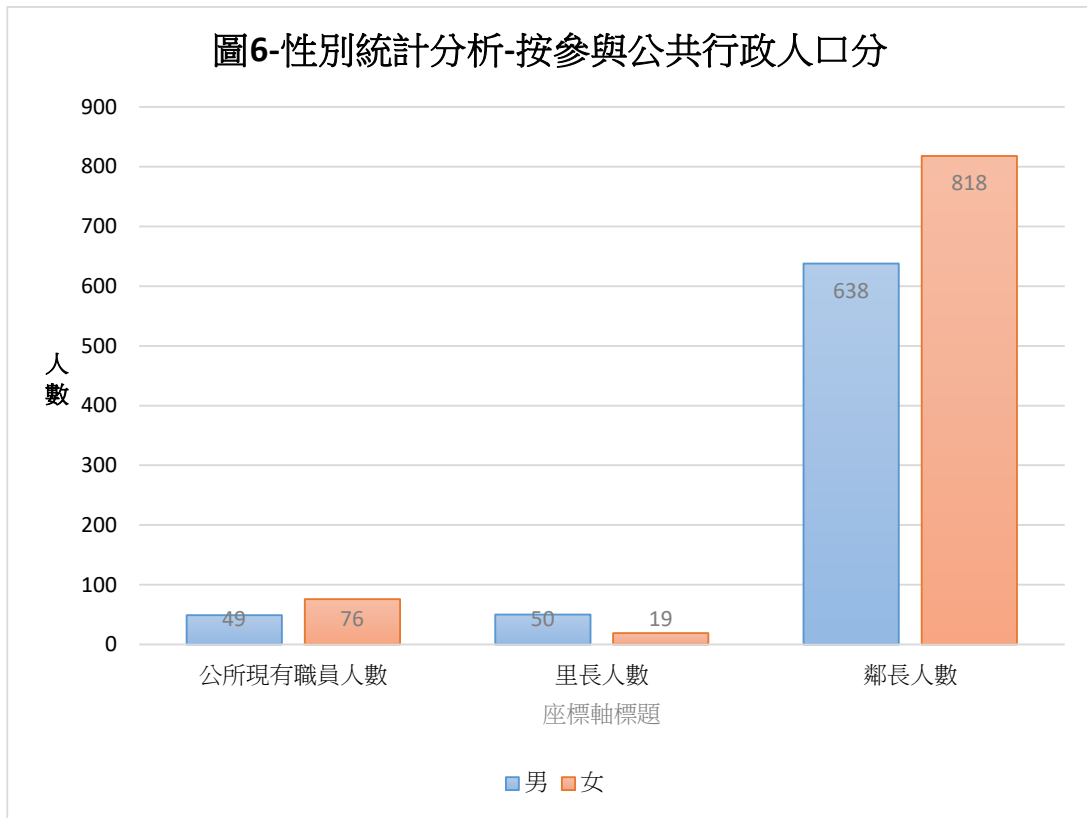
「鄰」為村里之下的行政組織，各里置鄰長數人。鄰長毋需經過選舉產出，而是由里長指派經區公所聘任之義務職，主要工作內容為協助辦理里辦公處及該里為民服務等事項，本區兩性之鄰長參與度比例，卻是以女性為主，顯示女性從事公共事務能力較獲里長青睞。(詳表 6)

表 6、本區性別統計分析表-按參與公共行政人口分

中華民國 108 年底

性 別	公所現有職員人數	里長人數	鄰長人數
總 計	125	69	1456
男	49	50	638
女	76	19	818
男占比%	39.20	72.46	48.82
女占比%	60.80	27.54	56.18

料來源：新北市新店區公所社會人文課、民政課



參、結論

性別統計為推動性別主流化之工具之一，期能藉由性別統計數據及相關資訊之呈現，以性別觀點分析造成不同性別者處境差異之原因，提供各機關作為制訂促進性別平等之相關政策及落實性別主流化之參考。為消除對性別的刻板印象，未來除運用性別統計外，更應於政策規劃之初，加強各機關政策制定者與執行者之性別意識，藉由各機關專業領域之判斷，考量不同性別群體之問題或需求，使得制定政策更有實效。

刊 名：新北市新店區性別統計分析

出 版 者：新北市新店區公所

編 印：新北市新店區公所會計室

地 址：23143新北市新店區北新路2段128號5

樓

電 話：(02) 2911-2281

出版日期：中華民國 109年8月

本刊同時登載於新北市新店區公所網站(公開資訊)

網址為<http://www.xindian.ntpc.gov.tw/>

新北市新店區
性別統計分析
資料期間：108年

本刊同時登載於新北市新店區公所網站(公開資訊)

→網址為<http://www.xindian.ntpc.gov.tw/>

