

新北市新店區 106 年區政統計年報

資料期間：105 年



新北市新店區公所 編印

中華民國 106 年 6 月出版

序 言

新店區位於新北市南緣，境內多山，近年來，由於大型市鎮開發，目前已成為大台北地區南側的新興住宅區。本區東鄰石碇區，西接三峽區、土城區，南銜烏來區，北挾中和區、永和區，並與台北市文山區隔景美溪相望。交通建設發達，如捷運松山新店線、北二高、北宜公路等重要交通建設橫互其間，使人口往來便利，工商業發展繁盛。更擁有許多美景，如著名的碧潭風景區、二叭子植物園、銀河洞瀑布等好山好水，讓新店更加風采迷人。

區公所之業務係基層並深入民間，對於政府施政活動、體察民情都有最直接的關聯，故應切實注意區政業務之各種變動。統計，係一測定、收集、整理、歸納，最後分析、決策之社會科學，目前亦廣泛運用在施政活動上，作為施政計畫之研擬及決策之準據，並作為衡量施政成果、績效之標準

本區政統計年報係由各業務單位及相關機關編送各統計報表，並經整理、彙編而成。其內容包含一般概況、行政、民政、社會、經建、兵役及人文等七大部分，以統計報表為主，並輔以文字說明及圖片表達，期能提供各界參考，以瞭解本區之區政業務概況，並作為擬定施政計畫、衡量施政成果之考量。

區長 林 煌 源 謹識

中華民國 106 年 6 月

凡 例

- 一、本區政統計年報編印之目的，旨在報導本區一般概況及重要施政成果統計，俾以提供施政考核及釐訂施政計畫之參考。
- 二、本區政統計年報所列資料來源，係根據市府及本區公所各業務單位編報之公務統計表及本所會計室直接蒐集之資料加以整編而成，其資料來源均分別註明於各表之下，以利查考。
- 三、本區政統計年報所列之數字以民國一〇五年為主，茲為明瞭歷年施政進展情形起見，儘量將時間數列資料予以併入，藉資比較。
- 四、本區政統計年報計分一般概況、行政、民政、社會、經建、兵役、人文等七類，共41表，各類均分別擇重要項目予以提要分析，用供參閱。
- 五、表內所列「年」係指全年動態數字（自一月一日至十二月三十一日止），「年底」係指十二月底靜態數字，有特殊情形者，則指「年度」。
- 六、本區政統計年報各表所列度量衡單位，一律採用公制，以資劃一，方便比較，其有特殊情形者，均分別予以註明。
- 七、本區政統計年報所用符號代表意義如下：
 - 「—」符號者表示無數字。
 - 「…」符號者表示數字不詳。
 - 「--」符號者表示有數字但無意義。
 - 「·」符號者表示數字不及一單位。
- 八、本區政統計年報所載資料如有更新數字，均予修正，凡與前期數字不同時，概以本期數字為準。
- 九、本區政統計年報為本區公所業務單位提供有關資料，始克編成，至感公誼，惟統計數字誤漏之處，在所難免，敬請不吝指正。

目次

目次.....	I
表目次.....	II ~ III
圖目次.....	IV
一、一般概況.....	1 ~ 12
二、行政.....	15 ~ 22
三、民政.....	23 ~ 32
四、社會.....	41 ~ 49
五、經建.....	53 ~ 61
六、兵役.....	62 ~ 63
七、人文.....	64 ~ 73

表 目 次

表 1-1 新北市新店區已登記公私有土地筆數面積.....	7
表 1-2 新北市新店區各里鄰戶口數.....	8~9
表 1-3 新北市新店區現住人口之年齡分配.....	10
表 1-4 新北市新店區現住人口之教育程度.....	11
表 1-5 新北市新店區現住人口之婚姻狀況.....	12
表 2-1 新北市新店區公所組織系統表.....	15
表 2-2 新北市新店區公所編制及現有員額.....	16
表 2-3 新北市新店區公所現有職員人數—按教育程度分.....	17
表 2-4 新北市新店區公所現有職員人數—按考試及格別分.....	18
表 2-5 新北市新店區公所現有職員人數—按年齡分.....	19
表 2-6 新北市新店區公所經費預決算數額—按工作計畫別分.....	20
表 2-7 新北市新店區公所經費預決算數額—按用途別科目分.....	21
表 2-8 新北市新店區調解業務概況表.....	22
表 3-1 新北市新店區里長選舉概況.....	23
表 3-2 新北市新店區鄰長遴聘概況.....	24
表 3-3 新北市新店區里民大會出席情形及建議案件數.....	25
表 3-4 新北市新店改善市容查報有關案件執行情形.....	26
表 3-5 新北市新店鄰長異動概況.....	27
表 3-6 新北市新店區各級學校一覽表.....	28~30
表 3-7 新北市新店區體育活動概況.....	31
表 3-8 新北市新店區維護市容會報決議案件辦理情形.....	32

表 目 次

表 4-1	新北市新店區社區發展協會會員人數.....	41
表 4-2	新北市新店區推行社區發展工作成果.....	42
表 4-3	新北市新店區社會福利及救濟概況.....	43
表 4-4	新北市新店區輔導市民以工代賑臨時工作概況.....	44
表 4-5	新北市新店區低收入戶人口.....	45~46
表 4-6	新北市新店區辦理市民急難救助概況.....	47
表 4-7	新北市新店區遭受災害救助情形.....	48
表 4-8	新北市新店區身心障礙人口一覽表.....	49
表 5-1	新北市新店區鄰里工程施工概況.....	53
表 5-2	新北市新店區鄰里公園概況.....	54~56
表 5-3	新北市新店區耕地面積及農業戶口.....	57
表 5-4	新北市新店區米穀種植面積及產量.....	58
表 5-5	新北市新店區園藝作物種植面積及產量.....	59
表 5-6	新北市新店區普通及特種作物種植面積及產量.....	60
表 5-7	新北市新店區家畜家禽頭數.....	61
表 6-1	新北市新店區服兵役役男列級家屬各項慰、補助費發放情形....	62
表 6-2	新北市新店區服兵役役男列級家屬安家生活扶助費發放情形....	63
表 7-1	新北市新店區神壇、寺廟、財團法人寺廟一覽表.....	64~69
表 7-2	新北市新店區聚會所、財團法人教會一覽表.....	70~72
表 7-3	新北市新店區宗教團體興辦公益慈善及社會教化事業概況..	73

圖 目 次

圖 1-1 新北市新店區碧潭	4
圖 1-2 新北市新店區銀河洞瀑布.....	4
圖 1-3 新北市新店區行政區域圖.....	6

一、一般概況

(一)本區沿革

新店區開拓於清乾隆年間，至今約 320 年，相傳當時有福建省泉州籍之林某等人，在通往烏來道路旁架設小屋，經營什貨及與原住民交換物品，因未設店號，來往行旅以「新店」稱謂，日久習慣而名。本區土地面積為 120.22 平方公里，105 年底全區人口數為 30 萬 1,168 人，共 69 個里，各里人口數差異相當大，人口最多的公崙里在 105 年底有 1 萬 1,709 人，人口最少的雙坑里則只有 871 人，本區人口密度為每平方公里 2,510 人，69 里中以吉祥里每平方公里 6 萬 1,788 人為最稠密的區域，每平方公里未滿 100 人之區域，則包括塗潭、廣興及雙坑里。

新店區自明清以來，即是大臺北地區重要聚落，此後人口及經濟發展不斷成長與進步，在台灣光復後的民國 35 年 1 月 23 日正式成立為新店鎮，並依據臺灣省鄉鎮組織規程設立新店鎮公所。民國 69 年 7 月 1 日新店鎮奉令升格改制為臺北縣轄新店市，依據臺灣省各縣市實施地方自治綱要設立新店市公所，嗣後隨民主改革進程，分別以省縣自治法、地方制度法、地方行政機關組織準則為設立之依據。

民國 99 年 12 月 25 日臺北縣奉中央核定改制為新北市，依據 99 年 6 月 14 日內政部公布修正「地方行政機關組織準則」規定，新店市改制為新店區，新店市公所遂改制為新店區公所。

(二)本區概況

1. 地理與交通

本區位於新北市南側，北與台北市文山區隔景美溪相望，東與石碇區相鄰，南與烏來區相鄰，西與三峽區相鄰，西北與土城區、中和區相鄰。

本區位於台北盆地南緣，境內多山，平地主要集中在新店溪與其支流沿岸的狹長平原帶，南高北低。境內山區屬於雪山山脈分支的丘陵，境南的大桶山是地理高點，海拔超過 1000 公尺。源自烏來區境內拳頭山的南勢溪與源自新北市坪林地區的北勢溪在新店境內匯集，因此得到新店溪之名，是台北主要河川淡水河最重要的支流之一。

新店溪大致是以由南往北的方向流經新店，將境內土地分為河西與河東兩半，雖被稱為「安坑」的西岸土地面積較大，但本區的商業、行政機能主要集中在新店溪東岸。安坑地區與南部東部的山坡地帶，是以較獨立的山坡地住宅社區為主的人口分佈型態。

在交通方面，新店境內有許多較晚期才完成的交通建設。其中，北二高通過本區，且有新店與安坑兩個交流道。除此之外，新店地區也有台北捷運松山新店線及其支線小碧潭線通過。另外本區也是北宜公路的入山口，是前往宜蘭等東岸縣市最主要的必經地。

2. 人文風情與觀光休閒

新店區山靈水秀，其中碧潭是境內的知名觀光景點，新店溪從山區流入新店市區時，因為河面變得較為寬闊而形成類似水潭狀的河段，由於河面水色澄碧，因此被稱為碧潭。碧潭景色優美且擁有臺北周圍地區少見的吊橋建築，橋下有小船、遊艇出租，泛舟於溪上，別有一番風味，是很受歡迎的風景名勝。碧潭的河堤正好就緊鄰在台北捷運松山新店線的終點站——新店站旁，連接捷運總站與吊橋橋頭的老街道在近年來也發展為類似夜市般的觀光街道，這裡也是新北市自行車道的起點之一。從碧潭出發，沿著新店溪可以一直到騎到大漢溪、淡水河，最遠可到達新北市八里區，也可利用關渡大橋跨過淡水河到達淡水。

除了碧潭風景區之外，本區尚有二叭子植物園及銀河洞瀑布等景點，二叭子植物園擁有天然林帶及次生林帶間雜共存的林相，生態種類豐富，環境相當優美，值得登山尋覓的世外桃源。銀河洞為一個內凹的山壁所形成的清幽山洞，壁上題有「別有洞天」四字，發現於民國元年，依洞而建呂洞賓廟及小型花園，遊客可在這裡休憩享受山中的寧靜與閒情。銀河洞瀑布屬青潭溪支流楣子寮溪上游之瀑布，總落差約 45 公尺，分為上下兩層，上層瀑布高近 15 公尺，下層瀑布高逾 30 公尺，於瀑布中間有一水濂洞地形，其中亦有步道通過，站在水濂洞內，清風夾帶水氣，相當涼爽。其他如梅花湖、獅頭山及和美山步道等也是休閒娛樂的好去處。

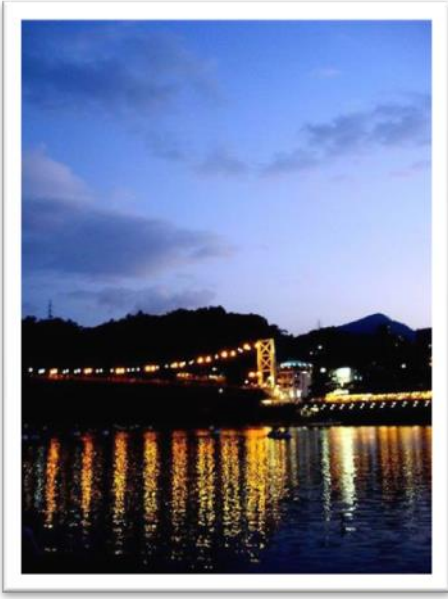


圖 1-1 新北市新店區碧潭

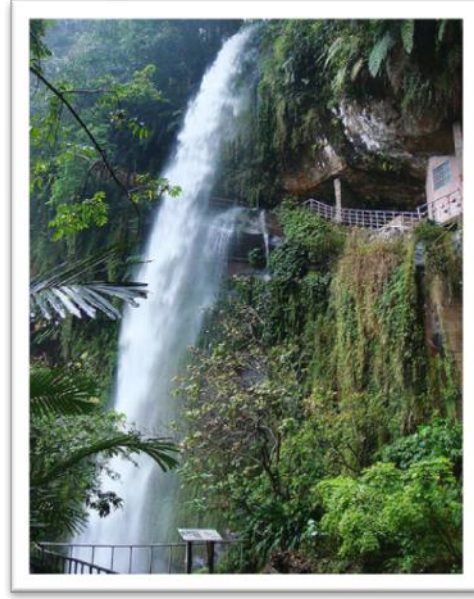


圖 1-2 新北市新店區銀河洞瀑布

3. 工業與商業發展

新店區的工業發展在早期最出名者，莫過於 1953 年 10 月時創立於新店的裕隆汽車（當時原名「裕隆機械製造股份有限公司」），是一家以代工製造日產汽車起家的台灣車廠。除此之外，1964 年時由美國通用儀器（General Instrument，後來由摩托羅拉所收購）在新店所設立的「台灣通用電子」則是台灣第一家外商投資成立的公司。延續早年以電子產業為主的工業特色，今日在北新路與民族路交叉口，也有知名行動電話製造商宏達國際電子（已遷入於中興路三段與寶中路口之新總部大樓）及電腦主機板大廠技嘉科技的進駐。1981 年裕隆汽車將生產線移至苗栗縣三義鄉之後騰出了大面積的市區用地，開始拆除廠房改建為商場與住宅區，並在旁逐漸形成帶狀汽車主題商場。

4. 文教組織與宗教發展

在文教組織方面，本區截至民國 105 年底總計有各級學校 104 所，實乃人文薈萃之所，學教機構其中包含大學 1 所、專科學校 1 所、高級中學 1 所、完全中學 4 所、國民中學 3 所、國民小學 14 所、幼兒園 85 所，其中幼兒園占各級學校總數約 82%，所佔比例最大。

在宗教組織方面，本區截至民國 105 年底總計有神壇、寺廟 87 所以及教會 47 所，總計共 134 所。宗教蓬勃且多樣發展，亦為台灣傳統文化信仰的集中地區。

新北市新店區行政區域圖

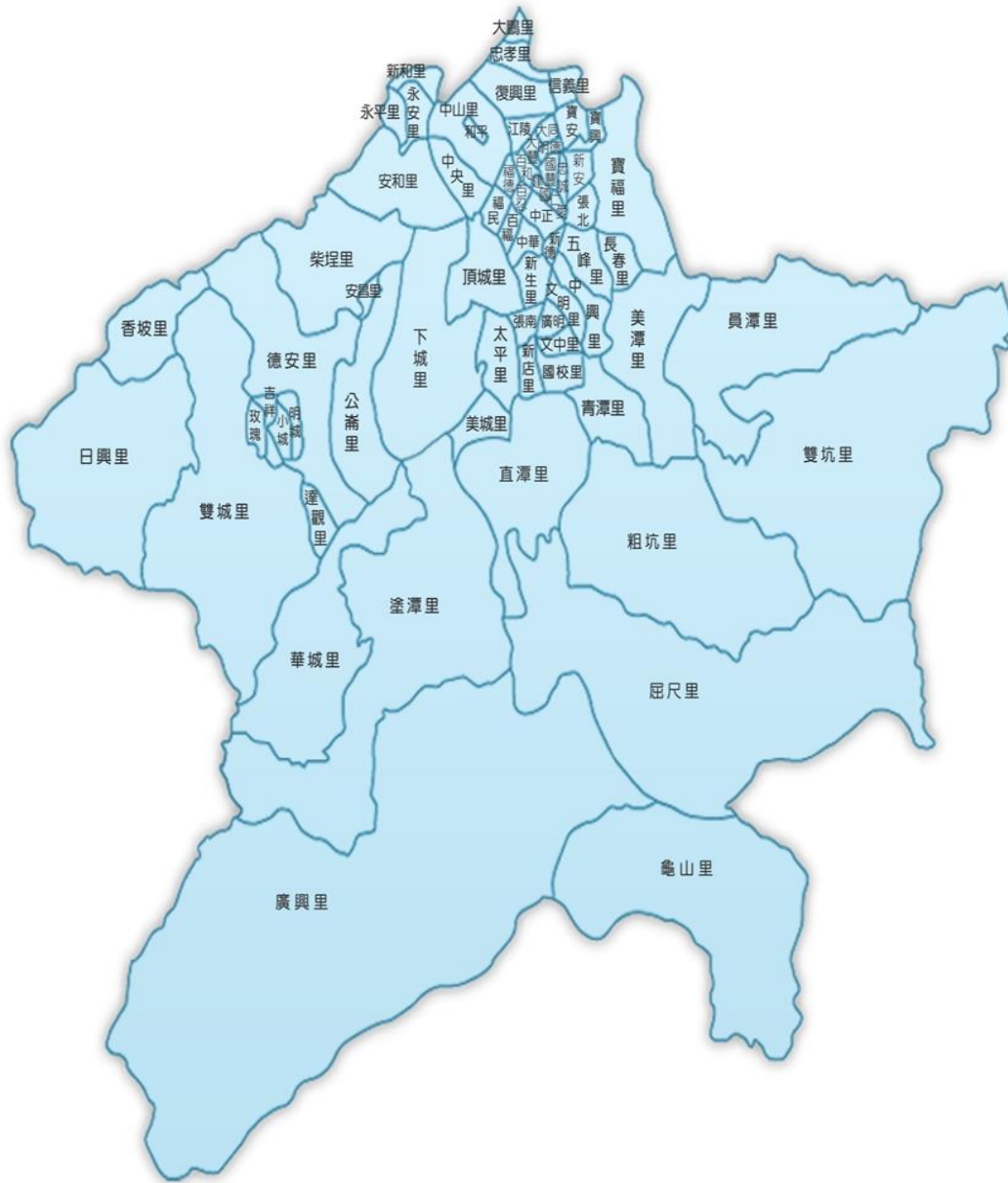


圖 1-3 新北市新店區行政區域圖

01. 新店里
02. 張南里
03. 國校里
04. 文中里
05. 新德里
06. 廣明里
07. 文明里
08. 中興里
09. 新生里
10. 張北里
11. 五峯里
12. 長春里
13. 新安里
14. 忠誠里
15. 中正里
16. 中華里
17. 仁愛里
18. 建國里
19. 百忍里
20. 百和里
21. 福德里
22. 百福里
23. 福民里
24. 中山里
25. 和平里
26. 中央里
27. 國豐里
28. 明德里
29. 大豐里
30. 大同里
31. 江陵里
32. 復興里
33. 寶興里
34. 寶福里
35. 寶安里
36. 信義里
37. 忠孝里
38. 大鵬里
39. 太平里
40. 美城里
41. 頂城里
42. 下城里
43. 柴埕里
44. 安和里
45. 永安里
46. 新和里
47. 永平里
48. 公崙里
49. 安昌里
50. 德安里
51. 達觀里
52. 明城里
53. 小城里
54. 雙城里
55. 香坡里
56. 日興里
57. 玫瑰里
58. 吉祥里
59. 塗潭里
60. 華城里
61. 青潭里
62. 員潭里
63. 雙坑里
64. 粗坑里
65. 美潭里
66. 屈尺里
67. 龜山里
68. 廣興里
69. 直潭里

表 1- 1 新北市新店區已登記公私有土地筆數面積
中華民國 105 年底

項 目	已登記土地面積(公頃)	已登記土地筆數(筆)
公私有別		
總 計	11,659.254578	90,830
公 有	5,146.754273	24,467
私 有	6,348.908130	64,453
公私共有	163.592175	1,910

資料來源：新北市新店地政事務所 106 年 2 月 24 日新北店地籍字 1064012658 號函附件

表 1- 2 新北市新店區各里鄰戶口數

中華民國105年底						
里 別	面 積 (平方公里)	鄰 數 (鄰)	戶 數 (戶)	人 口 數 (人)		
				合 計	男	女
總 計	120	1,476	125,213	301,168	145,218	155,950
下城里	3.37	14	1,389	3,419	1,753	1,666
大同里	0.11	26	1,779	4,122	1,980	2,142
大豐里	0.09	24	1,603	3,867	1,817	2,050
大鵬里	0.12	10	1,284	2,739	1,335	1,404
小城里	0.19	18	1,447	3,947	1,942	2,005
中山里	0.99	26	2,306	4,823	2,211	2,612
中央里	0.52	20	2,619	5,890	2,740	3,150
中正里	0.20	24	2,687	6,657	3,095	3,562
中華里	0.22	21	1,964	4,502	2,137	2,365
中興里	0.47	18	2,319	5,435	2,579	2,856
五峯里	0.67	25	3,138	7,412	3,479	3,933
仁愛里	0.10	19	932	2,164	1,012	1,152
公崙里	1.39	37	4,432	11,709	5,673	6,036
太平里	1.27	20	1,415	3,281	1,572	1,709
文中里	0.19	14	796	1,804	869	935
文明里	0.25	18	974	2,408	1,179	1,229
日興里	6.13	29	2,242	6,090	3,067	3,023
永平里	0.73	17	2,176	5,977	2,886	3,091
永安里	0.73	25	2,006	5,410	2,636	2,774
吉祥里	0.08	24	1,813	4,943	2,373	2,570
安和里	1.65	28	2,957	7,614	3,687	3,927
安昌里	0.22	17	2,344	5,516	2,588	2,928
江陵里	0.76	23	2,339	5,649	2,666	2,983
百忍里	0.10	22	1,648	4,127	1,931	2,196
百和里	0.13	22	1,403	3,437	1,660	1,777
百福里	0.14	24	1,554	3,643	1,697	1,946
和平里	0.06	11	399	953	479	474
屈尺里	11.55	18	881	2,624	1,368	1,256
忠孝里	0.27	15	1,280	2,832	1,365	1,467
忠誠里	0.11	20	1,104	2,541	1,209	1,332
明城里	0.36	21	1,400	3,626	1,769	1,857
明德里	0.07	27	1,794	4,162	1,937	2,225
玫瑰里	0.17	28	2,334	6,227	3,004	3,223

表 1- 2 新北市新店區各里鄰戶口數(續 1)

直潭里	3.41	22	461	1,315	689	626
長春里	0.22	11	1,140	2,620	1,227	1,393
青潭里	1.09	22	2,281	5,646	2,748	2,898
信義里	0.21	31	3,020	6,329	3,034	3,295
建國里	0.07	18	1,327	3,194	1,468	1,726
美城里	0.12	14	1,081	2,852	1,384	1,468
美潭里	2.46	20	2,147	5,457	2,654	2,803
香坡里	1.17	46	4,609	10,616	5,136	5,480
員潭里	4.99	19	2,125	5,103	2,550	2,553
柴埕里	2.26	34	3,604	9,362	4,527	4,835
國枝里	0.36	10	1,120	2,679	1,325	1,354
國豐里	0.12	22	1,450	3,495	1,609	1,886
張北里	0.24	26	3,659	8,545	4,068	4,477
張南里	0.13	10	1,087	2,137	956	1,181
粗坑里	7.18	20	1,349	3,282	1,569	1,713
頂城里	1.04	18	697	1,751	921	830
復興里	0.13	21	1,465	3,493	1,687	1,806
華城里	1.47	13	1,216	2,704	1,258	1,446
塗潭里	11.76	11	349	1,055	558	497
新生里	0.36	26	2,612	6,103	2,844	3,259
新安里	0.21	25	3,735	6,579	3,435	3,144
新和里	0.19	23	1,742	4,343	2,079	2,264
新店里	0.20	16	807	1,872	934	938
新德里	0.11	20	1,218	2,839	1,319	1,520
達觀里	0.21	21	1,923	3,850	1,814	2,036
福民里	0.22	25	1,810	4,265	1,981	2,284
福德里	0.14	20	1,651	4,138	1,950	2,188
廣明里	0.16	13	428	883	447	436
廣興里	16.04	17	594	1,384	760	624
德安里	2.48	28	2,303	6,555	3,306	3,249
龜山里	8.08	13	706	1,795	916	879
雙坑里	10.18	15	311	871	493	378
雙城里	7.64	29	2,179	6,091	3,079	3,012
寶安里	0.17	39	2,599	5,581	2,608	2,973
寶福里	1.79	29	3,193	7,438	3,610	3,828
寶興里	0.20	24	2,457	5,396	2,580	2,816

資料來源：新北市新店戶政事務所 106 年 2 月 21 日新北店戶字第 1063851763 號函附件

表 1- 3 新北市新店區現住人口之年齡分配

中華民國 105 年底

單位：人

性 別	總 計	0~4歲	5~9歲	10~14歲	15~19歲	20~24歲	25~29歲	30~34歲	35~39歲	40~44歲	45~49歲	50~54歲	55~59歲	60~64歲	65歲以上
總 計	301,168	10,512	9,856	10,195	16,079	19,928	19,754	20,883	22,715	23,362	25,556	27,172	25,941	24,293	44,922
男	145,218	5,408	5,057	5,134	8,261	10,285	10,099	10,418	11,076	11,250	12,260	12,770	11,879	11,155	20,166
女	155,950	5,104	4,799	5,061	7,818	9,643	9,655	10,465	11,639	12,112	13,296	14,402	14,062	13,138	24,756

資料來源：新北市新店戶政事務所 106 年 2 月 21 日新北店戶字第 1063851763 號函附件

表 1- 4 新北市新店區現住人口之教育程度
中華民國 105 年底

單位：人

性 別	總 計	識字者																							不識 字
		合計	博士		碩士		大學(含獨立學院)		專科					高中		高職		國(初)中		初職		小學		自修	
			畢業	肄業	畢業	肄業	畢業	肄業	二、三年制		五年制		前三年	畢業	肄業	畢業	肄業	畢業	肄業	畢業	肄業	畢業	肄業		
									畢業	肄業	後二年	後三年													
總 計	270,605	269,117	1,948	840	17,387	4,456	64,809	18,538	16,507	2,827	16,731	830	1,053	20,907	7,808	40,333	8,143	23,171	2,825	261	48	17,410	1,730	555	1,488
男	129,619	129,435	1,384	554	10,426	2,440	31,094	9,599	7,516	1,619	8,697	457	303	9,808	3,933	18,392	4,888	10,372	1,388	94	24	5,781	547	119	184
女	140,986	139,682	564	286	6,961	2,016	33,715	8,939	8,991	1,208	8,034	373	750	11,099	3,875	21,941	3,255	12,799	1,437	167	24	11,629	1,183	436	1,304

資料來源：新北市新店戶政事務所 106 年 2 月 21 日新北店戶字第 1063851763 號函附件

表 1- 5 新北市新店區現住人口之婚姻狀況
中華民國 105 年底

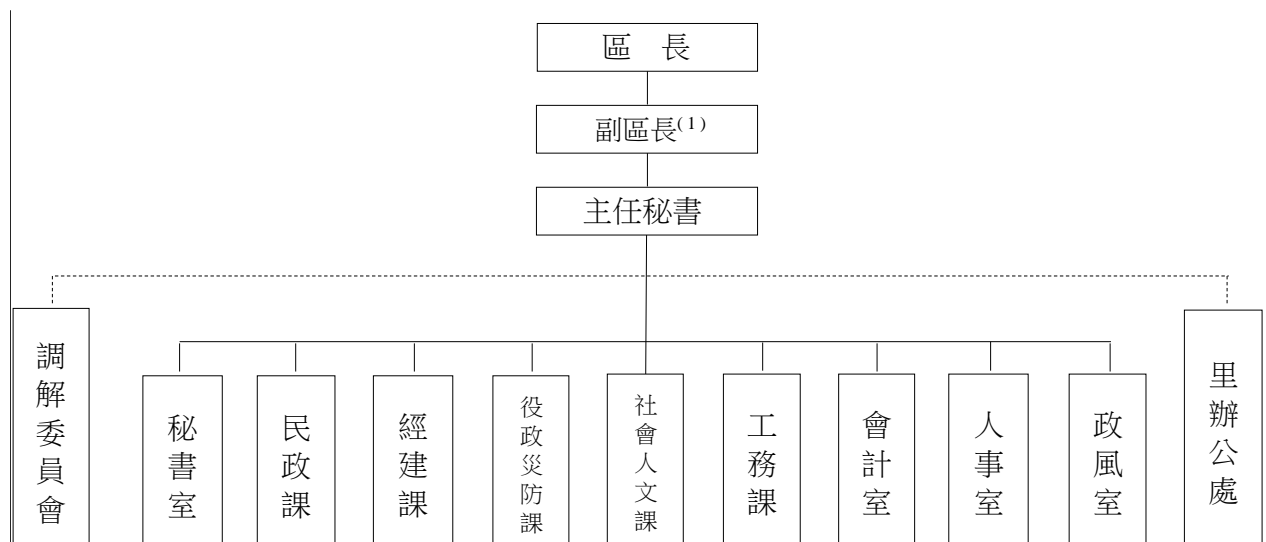
單位：人

性 別	總 計	未 婚	有 配 偶	離 婚	喪 偶
總 計	301,168	125,541	136,056	23,824	15,747
男	145,218	64,569	67,779	10,494	2,376
女	155,950	60,972	68,277	13,330	13,371

資料來源：新北市新店戶政事務所 106 年 2 月 21 日新北店戶字第 1063851763 號函附件

二、行政

表 2- 1 新北市新店區公所組織系統表
中華民國 105 年底



資料來源：本所人事室

附註：(1)無副區長免填。(2)組織表依實際情形編製。

表 2- 2 新北市新店區公所編制及現有員額
中華民國 105 年底

單位：人

職稱別	職等	合計				所本部		秘書室		民政課		社會人文課		經建課		役政災防課		工務課		會計室		人事室		政風室	
		編制	現有			編制	現有	編制	現有	編制	現有	編制	現有	編制	現有	編制	現有	編制	現有	編制	現有	編制	現有	編制	現有
				男	女																				
總計	--	140	121	45	76	4	3	21	20	39	37	20	17	13	10	11	11	20	13	5	5	4	3	3	2
區長	薦任第9職等至薦任第10職等	1	1	1	-	1	1	-	-	-	-	-	-	-	-	-	-	-	-	-	-	-	-	-	-
副區長	薦任第9職等	1	1	-	1	1	1	-	-	-	-	-	-	-	-	-	-	-	-	-	-	-	-	-	-
主任秘書	薦任第8職等至第9職等	1	1	-	1	1	1	-	-	-	-	-	-	-	-	-	-	-	-	-	-	-	-	-	-
調解會秘書	委任第5職等至薦任第7職等	1	1	1	-	-	-	-	-	1	1	-	-	-	-	-	-	-	-	-	-	-	-	-	-
秘書	薦任第7職等	1	-	-	-	1	-	-	-	-	-	-	-	-	-	-	-	-	-	-	-	-	-	-	-
視導	薦任第7職等	4	4	2	2			1	1	1	1	1	1	-	-	-	-	1	1	-	-	-	-	-	-
課長(室主任)	薦任第7職等至第8職等	9	9	5	4			1	1	1	1	1	1	1	1	1	1	1	1	1	1	1	1	1	1
技士	委任第5職等或薦任第6至第7職等	20	12	11	1			1	1					6	3			13	8						-
課員	委任第5職等或薦任第6至第7職等	64	61	12	49			14	13	11	11	15	14	5	5	9	9	3	3	3	3	3	2	1	1
技佐	委任第4職等至第5職等	2	-	-	-													2	-						
辦事員	委任第3職等至第5職等	11	8	3	5			3	3	3	2	3	1	1	1	1	1								
書記(雇員)	委任第1職等至第3職等	4	3	1	2			1	1	1	1								1	1	-	-	1	-	
里幹事	委任第4職等至第5職等或薦任第6職等	21	20	9	11					21	20														
其他																									

資料來源：本所人事室

附註：(1)本區本年底有技工 1 人，工友 3 人，駕駛 0 人，駐衛警 0 人。

(2)區長、副區長、主任秘書、調解會秘書、秘書、視導列於秘書室。

表 2- 3 新北市新店區公所現有職員人數—按教育程度分⁽¹⁾
中華民國 105 年底

單位：人

項 目 別	總 計	研 究 所			大學畢業	專科畢業	高中(職)畢業	國(初)中以下
		合計	博 士	碩 士				
總 計	121	28		28	69	12	12	
男	45	15		15	22	4	4	
女	76	13		13	47	8	8	
政 務 人 員	-							
男								
女								
民選機關首長	-							
男								
女								
簡薦委任(派)人員(含雇員)								
簡 任 (派)	1			1				
男	1			1				
女	-							
薦 任 (派)	72			22	35	6	9	
男	28			11	11	3	3	
女	44			11	24	3	6	
委 任 (派)	48			5	34	6	3	
男	16			3	11	1	1	
女	32			2	23	5	2	
聘 任								
男								
女								
醫 事 人 員								
男								
女								
雇 員								
男								
女								

資料來源：本所人事室

附 註：(1)依人事處行政機關人事業務查報表資料填報。

表 2- 4 新北市新店區公所現有職員人數—按考試及格別分
中華民國 105 年底

單位：人

項 目 別	總 計	考 試 及 格 種 類 ⁽²⁾						依其他法令進用
		合計	高等考試	普通考試	初等考試	特種考試	升等考試	
總 計	121	121	30	18	2	44	13	14
男	45	45	12	8	1	16	2	6
女	76	76	18	10	1	28	11	8
政 務 人 員								
男								
女								
民 選 機 關 首 長								
男								
女								
簡 薦 委 任 (派) 人 員 (含 雇 員)								
簡 任 (派)	1	1						1
男	1	1						1
女	-	-						-
薦 任 (派)	72	72	23	2		24	10	13
男	28	28	9	1		11	2	5
女	44	44	14	1		13	8	8
委 任 (派)	48	48	7	16	2	20	3	
男	16	16	3	7	1	5	-	
女	32	32	4	9	1	15	3	
聘 任								
男								
女								
醫 事 人 員								
男								
女								
雇 員								
男								
女								

資料來源：本所人事室

表 2- 5 新北市新店區公所現有職員人數—按年齡分
中華民國 105 年底

單位：人

項 目 別	總計	24歲以下	25-29歲	30-34歲	35-39歲	40-44歲	45-49歲	50-54歲	55-59歲	60-64歲	65歲以上
總 計	121	1	16	29	21	14	16	13	9	2	
男	45	1	3	10	11	2	9	6	3	-	
女	76	-	13	19	10	11	8	7	6	2	
政 務 人 員											
男											
女											
民 選 機 關 首 長											
男											
女											
簡 薦 委 任 (派) 人 員 (含 雇 員)											
簡 任 (派)	1								1		
男	1								1		
女	-										
薦 任 (派)	72		8	13	11	8	14	11	6	1	
男	28		1	5	6	-	8	6	2	-	
女	44		7	8	5	8	6	5	4	1	
委 任 (派)	48	1	8	16	10	5	3	2	2	1	
男	16	1	2	5	5	2	1	-	-	-	
女	32		6	11	5	3	2	2	2	1	
聘 任											
男											
女											
監 事 人 員											
男											
女											
雇 員											
男											
女											

資料來源：本所人事室

表 2- 6 新北市新店區公所經費預決算數額--按工作計畫別分
中華民國 105 年底

單位：元

科 目	本年度預算數 (105年度)	上年度(104年度)		本年度與上年度預算比較	
		預 算 數	決 算 數	增 減 數	增減數(%)
總 計	572,267,148	584,048,196	573,911,574	- 11,781,048	-2.06%
區政業務	571,767,148	583,548,196	573,911,574	- 11,781,048	-2.06%
一般行政	157,753,148	159,840,196	155,453,404	- 2,087,048	-1.32%
民政業務	207,329,000	208,910,000	195,578,827	- 1,581,000	-0.76%
役政及防災業務	1,224,000	1,224,000	1,219,148	-	0.00%
農漁業務	2,114,000	114,000	114,000	2,000,000	94.61%
水利業務	7,010,000	7,010,000	6,515,559	-	0.00%
交通業務	2,286,000	2,286,000	2,278,618	-	0.00%
觀光經濟	10,496,000	3,861,000	11,619,099	6,635,000	63.21%
社會文化	26,070,000	26,097,000	24,222,228	-	0.00%
道路及公園業務	38,468,000	46,373,000	38,037,761	- 7,905,000	-20.55%
建築及設備	119,017,000	127,833,000	122,814,617	- 8,816,000	-7.41%
第一預備金	500,000	500,000	-	-	0.00%
第一預備金 ⁽¹⁾	500,000	500,000	-	-	0.00%

資料來源：本所會計室

表 2- 7 新北市新店區公所經費預決算數額--按用途別科目分
中華民國 105 年底

單位：元

科 目	本年度預算數 (105 年度)	上 年 度 (104 年 度)		本年度與上年度預算比較	
		預 算 數	決 算 數	增 減 數	增 減 率 (%)
總 計	572,267,148	584,048,196	573,911,574	- 11,781,048	-2.06%
人 事 費	112,068,000	112,068,000	110,260,701	-	0
業 務 費	268,017,148	278,858,196	264,139,439	- 10,841,048	-4.04%
獎補助及損失(經常門)	72,665,000	64,789,000	60,638,504	7,876,000	10.84%
債 務 費	-	-	-	-	0
預 備 金	500,000	500,000	-	-	0
設 備 及 投 資	119,017,000	127,833,000	138,872,930	- 8,816,000	-7.41%
獎補助及損失(資本門)	-	-	-	-	0

資料來源：本所會計室

表 2- 8 新北市新店區調解業務概況表
中華民國 105 年底

單位：件

調解事件種類		民 事 案 件									刑 事 案 件						
		合計	債務	租賃	物權	親屬	繼承	商事	營建工程	其他	合計	妨害風化	妨害婚姻及家庭	傷害及毀棄損壞	妨害自由名譽信用及秘密	竊盜及侵占詐欺	其他
受 理	合 計	685	551	30	63	4	6	5	18	8	1,419	2	5	1,374	25	2	11
	去 年 未 結	44	31	4	5	-	1	-	2	1	101	-	-	99	1	1	-
	新 收	641	520	26	58	4	5	5	16	7	1,318	2	5	1,275	24	1	11
調 解 成 立	法院已核定	257	213	14	19	2	3	2	4	-	678	1	4	659	11	-	3
	法院不予核定	5	-	-	5	-	-	-	-	-	-	-	-	-	-	-	-
調 解 不 成 立	不 到 場	230	187	8	22	-	-	3	8	2	408	-	1	398	4	-	5
	其 他	121	92	6	9	2	1	-	6	5	192	-	-	181	7	2	2
撤回或駁回		23	13	1	7	-	2	-	-	-	6	-	-	6	-	-	-
今年未結		37	35	-	1	-	-	-	-	1	77	1	-	73	2	-	1
調解成立(%)		67.99%	69.84%	70.00%	67.86%	50.00%	75.00%	100.00%	40.00%	0.00%	77.93%	100.00%	100.00%	78.45%	61.11%	0.00%	60.00%

資料來源：本所民政課

三、民政

表 3- 1 新北市新店區里長選舉概況
中華民國 105 年底

里 別 ⁽¹⁾	選舉日期	選舉人數 (人)	投票數 (票)	投票率(% (投票數/選舉 人數)×100	候選人數 (人)	當選人			
						姓名	年齡	性別	就職日期
總 計	無								
里									
里									
里									
里									
里									
里									
里									
里									
里									
里									
里									
里									
里									
里									
里									
里									
里									
里									
里									
里									

資料來源：本所民政課

表 3- 2 新北市新店區鄰長遴聘概況資料來源：本所民政課

單位：鄰；人

里 別	里內現有鄰數	年 底 鄰 長 人 數			未遴聘鄰數	本 年 異 動 (解 遴 聘) 鄰 長 數		
		合計	男	女		合計	男	女
總 計	1,476	1,452	633	819	24	35	22	13
新店里	16	16	12	4	-			-
張南里	10	10	8	2	-			-
國校里	10	10	5	5	-			-
文中里	14	14	5	9	-			-
廣明里	13	13	3	10	-			-
文明里	18	18	10	8	-			-
中興里	18	18	10	8	-			-
新生里	26	26	11	15	-			-
新德里	20	20	10	10	-			-
張北里	26	26	11	15	-			-
五峯里	25	25	13	12	-			-
長春里	11	10	1	9	1			-
新安里	25	25	5	20	-			-
忠誠里	20	20	5	15	-	2	1	1
中正里	24	24	14	10	-			-
中華里	21	21	10	11	-			-
仁愛里	19	17	5	12	2	4	2	2
建國里	18	18	1	17	-	2	1	1
百忍里	22	22	12	10	-			-
百和里	22	22	8	14	-			-
福德里	20	20	5	15	-			-
百福里	24	24	12	12	-	2	1	1
福民里	25	24	8	16	1			-
中山里	26	22	12	10	4			-
和平里	11	11	7	4	-			-
中央里	20	20	3	17	-			-
國豐里	22	22	9	13	-			-
明德里	27	27	13	14	-			-
大豐里	24	24	6	18	-			-
大同里	26	26	13	13	-			-
江陵里	23	23	8	15	-	1	1	-
復興里	21	19	8	11	2	2	2	-
寶興里	24	24	8	16	-			-
寶福里	29	29	14	15	-			-
寶安里	39	39	24	15	-			-
信義里	31	31	15	16	-			-
忠孝里	15	14	7	7	1			-
大鵬里	10	10	2	8	-			-
太平里	20	20	9	11	-			-
美城里	14	14	7	7	-			-
頂城里	18	18	10	8	-	8	5	3
下城里	14	14	3	11	-			-
柴埕里	34	34	8	26	-			-
安和里	28	28	12	16	-			-
永安里	25	25	13	12	-			-
新和里	23	23	7	16	-	2	1	1
永平里	17	17	9	8	-			-
公崙里	37	36	15	21	1			-
安昌里	17	17	6	11	-	4	2	2
德安里	28	28	11	17	-	2	1	1
達觀里	21	21	11	10	-			-
明城里	21	21	7	14	-			-
小城里	18	18	5	13	-			-
雙城里	29	26	20	6	3	2	2	-
香坡里	46	46	14	32	-			-
日興里	29	29	13	16	-			-
玫瑰里	28	28	11	17	-	2	1	1
吉祥里	24	24	7	17	-			-
塗潭里	11	11	8	3	-			-
華城里	13	13	5	8	-			-
青潭里	22	22	6	16	-			-
美潭里	20	20	5	15	-			-
員潭里	19	19	12	7	-			-
雙坑里	15	15	11	4	-			-
粗坑里	20	20	11	9	-			-
屈尺里	18	18	9	9	-			-
龜山里	13	13	11	2	-	2	2	-
廣興里	17	17	14	3	-			-
直潭里	22	13	10	3	9			-

表 3- 4 新北市新店區改善市容查報有關案件執行情形
中華民國 105 年底

單位：件

查報事項區 分 ⁽¹⁾	總計	一、道路、水溝、下水道、橋樑、河川、堤防等公共設施之損壞事項	二、公園、綠地、行道樹等之維護、修剪及扶正事項	三、廢棄物、廢土、水溝、下水道、公廁等之清理維護事項	四、違規廣告物查報事項	五、交通號(標)誌、標線之修復及移除廢棄交通號誌事項	六、門牌、街道巷弄名牌之維護事項	七、路燈、水電、電信、瓦斯設施之損壞修復事項	八、競選廣告物之改善、移除事項	九、路霸檢舉通報事項	十、其他有礙市容觀瞻及妨害公共安全事項
總計		261			45	185		3600			
查報		60			45	39		3400			
收件		195			0	146		200			
移文		6			0	0		0			
短期計畫		0									
長期計畫		0									
無法辦理		0			0	0		0			
完工		261			45	185		3600			
查驗未通過		0			0	0		0			
查驗未執行		0			0	0		0			
結案		261			45	185		3600			

資料來源：本所工務課、民政課

附註：(1)待改分 0 件；改列非市容查報 0 件；轉府外單位 0 件。

表 3- 5 新北市新店區鄰長異動概況
中華民國 105 年底

單位：鄰；人

月 底 別	現有鄰數	當月底 實有鄰長數	當 月 底 實 有 鄰 長 數 與 現 有 鄰 數 不 符 原 因					當月行政區域調整 增加鄰數	備 註
			合計	空鄰	遷出未補聘	死亡未補聘	任期屆滿 未遴聘		
1 月 底	1,476	1,453	23	17			6		
2 月 底	1,476	1,453	23	17			6		
3 月 底	1,476	1,453	23	17			6		
4 月 底	1,476	1,452	24	17		1	6		
5 月 底	1,476	1,453	23	17			6		
6 月 底	1,476	1,453	23	17			6		
7 月 底	1,476	1,453	23	17			6		
8 月 底	1,476	1,453	23	17			6		
9 月 底	1,476	1,453	23	17			6		
10 月 底	1,476	1,453	23	17			6		
11 月 底	1,476	1,453	23	17			6		
12 月 底	1,476	1,453	23	17			6		

資料來源：本所民政課

表 3- 6 新北市新店區各級學校⁽¹⁾一覽表
中華民國 105 年底

設立別	總計	大學	專科	高級中等學校	完全中學	國民中學	國民小學	幼兒園
總計	104	1	1	1	4	3	14	80
國立	-	-	-	-	-	-	-	-
市立	36	-	-	1	1	3	13	18
私立	68	1	1	-	3	-	1	62

資料來源：本所民政課

附註：(1)包括各級公私立學校及幼兒園。

表 3- 6 新北市新店區各級學校⁽¹⁾一覽表(續 1)
中華民國 105 年底

學校名稱	現任校長	所在里	地 址
私立景文技術學院	洪久賢	公崙里	新北市新店區安志路 99 號
耕莘健康管理專科學校	林淑玟	百和里	新北市新店區民族路 112 號
新北市私立崇光女子高級中學(高中、國中)	周麗修	中正里	新北市新店區三民路 18 號
新北市私立及人高級中學(高中、國中)	曾國祥	柴埕里	新北市新店區安興路一號
新北市私立康橋雙語學校(高中、國中、國小)	吳志弘	華城里	新北市新店區華城路 800 號
新北市立安康高級中學(高中、國中)	謝金城	柴埕里	新北市新店區安興路 25 號
新北市立新店高級中學	李玲惠	福民里	新北市新店區中央路 93 號
新北市立文山國中	陳忠明	文中里	新北市新店區文中路 38 號
新北市立五峰國民中學	羅珮瑜	五峰里	新北市新店區中興路一段 253 號
新北市立達觀國民中小學(國中、小學)	楊麗華	德安里	新北市新店區僑信路 1 號
新北市新店區新店國民小學	李顯鎮	國校里	新北市新店區新店路 2 號
新北市新店區大豐國民小學	李春芳	大豐里	新北市新店區民族路 108 號
新北市新店區青潭國民小學	曾長麗	青潭里	新北市新店區北宜路二段 82 巷 4 號
新北市新店區直潭國民小學	賴玉粉	直潭里	新北市新店區直潭路 92 號
新北市新店區雙峰國民小學	黃淑華	雙坑里	新北市新店區北宜路三段 66 號
新北市新店區中正國民小學	許德田	中正里	新北市新店區三民路 36 號
新北市新店區雙城國民小學	林美秀	雙城里	新北市新店區安康路三段 322 號
新北市新店區安坑國民小學	方慶林	公崙里	新北市新店區安志路 36 號
新北市新店區新和國民小學	方文誼	新和里	新北市新店區安和路三段 100 號
新北市新店區北新國民小學	曾秀珠	張北里	新北市新店區寶橋路 8 號
新北市新店區屈尺國民小學	蔡錦柳	屈尺里	新北市新店區屈尺路 55 號
新北市新店區龜山國民小學	林錫恩	龜山里	新北市新店區新烏路三段 99 巷 10 號
新北市新店區中正國民小學附設幼兒園	許德田	中正里	新北市新店區三民路 36 號
新北市立五峰國民中學附設幼兒園	羅珮瑜	五峰里	新北市新店區中興路一段 253 號(五峰國中後門)
新北市新店區北新國民小學附設幼兒園	曾秀珠	張北里	新北市新店區寶橋路 8 號
新北市新店區安坑國民小學附設幼兒園	方慶林	公崙里	新北市新店區安志路 36 號
新北市立安康高級中學附設幼兒園	謝金城	柴埕里	新北市新店區安興路 25 號
新北市新店區屈尺國民小學附設幼兒園	蔡錦柳	屈尺里	新北市新店區屈尺路 55 號
新北市新店區直潭國民小學附設幼兒園	賴玉粉	直潭里	新北市新店區直潭路 92 號
新北市新店區青潭國民小學附設幼兒園	曾長麗	青潭里	新北市新店區北宜路二段 80 號
新北市新店區新和國民小學附設幼兒園	方文誼	新和里	新北市新店區安和路三段 100 號
新北市新店區新店國民小學附設幼兒園	李顯鎮	國校里	新北市新店區新店路 2 號
新北市新店區龜山國民小學附設幼兒園	林錫恩	龜山里	新北市新店區新烏路三段 99 巷 10 號
新北市新店區雙峰國民小學附設幼兒園	黃淑華	雙坑里	新北市新店區北宜路三段 66 號
新北市新店區大豐國民小學附設幼兒園	李春芳	大豐里	新北市新店區民族路 108 號
新北市新店區雙城國民小學附設幼兒園	林美秀	雙城里	新北市新店區安康路三段 322 號
新北市立新店幼兒園	侯明和	新和里	新北市新店區新北市新店區新和街 109 號 1、2 樓
新北市立新店幼兒園雙城分班		雙城里	新北市新店區安康路三段 165 巷 2 弄 29 號 1、2 樓
新北市立新店幼兒園新店分班		新店里	新北市新店區新店路 207 號 1、2 樓
新北市立新店幼兒園和平分班		和平里	新北市新店區民生路 147 號
私立財團法人中華民國佛教慈濟慈善事業基金會 附設新北市私立臺北大愛幼兒園		復興里	新北市新店區復興里 13 鄰建國路 279 號 1 樓
新北市私立三民幼兒園		寶安里	新北市新店區寶安里 34 鄰民權路 11 巷 3 號
新北市私立三愛幼兒園		安和里	新北市新店區安和里 5 鄰安民街 269 巷 14、16 號
新北市私立宏美幼兒園		永平里	新北市新店區永平里 11 鄰安和路 3 段 87 巷 2 號 1 樓
新北市私立佳恩幼兒園		張北里	新北市新店區張北里 21 鄰德正街 27 巷 29 弄 8 號
新北市私立林肯幼兒園		玫瑰里	新北市新店區玫瑰里 1 鄰玫瑰路 29 號 1、2 樓及 31 號 1、2 樓

團法人天主教新北市私立育新幼兒園		中正里	新北市新店區中正里16鄰三民路19號
新北市私立偉智幼兒園		美城里	新北市新店區美城里7鄰永業路81巷25號1、2樓
新北市私立碧安幼兒園		柴埕里	新北市新店區柴埕里24鄰光華街20、22號
新北市私立劍聲幼兒園		國豐里	新北市新店區國豐里4鄰明德路65巷3號、5號、7號及9號
康橋學校財團法人新北市康橋高級中學 附屬新北市私立康橋幼兒園		下城里	新北市新店區下城里3鄰頂城五街80號
新北市私立樂韻幼兒園		中興里	新北市新店區中興里9鄰中興路1段171、173號1樓
新北市私立培英幼兒園		百福里	新北市新店區百福里3鄰三民路75巷12號、14號
新北市私立佳欣幼兒園		仁愛里	新北市新店區仁愛里4鄰中正路128巷9弄1號
新北市私立太平洋幼兒園		福民里	新北市新店區福民里5鄰福園街17巷1號、1-1號、3號1樓
新北市私立小天才幼兒園		寶安里	新北市新店區寶安里8鄰文化路73巷8、10號1樓
新北市私立樂童幼兒園		大同里	新北市新店區大同里16鄰大豐路16巷9號、11號1樓
新北市私立景文幼兒園		德安里	新北市新店區德安里7鄰安德街120巷16號1、2樓
新北市私立漢華幼兒園		公壽里	新北市新店區公壽里26鄰安忠路57巷26弄29號、31號1樓
新北市私立凱撒琳幼兒園		安昌里	新北市新店區安德街57巷9號1樓、11號1樓、13號1樓、15號1樓、17號1樓
新北市私立安馨新店幼兒園		柴埕里	新北市新店區柴埕里19鄰安和路2段35號1樓、37號1、2樓
新北市私立榮恩幼兒園		吉祥里	新北市新店區吉祥里6鄰吉祥街2巷1、3號
新北市私立欣橋幼兒園		百和里	新北市新店區百和里11鄰民族路163號1、2樓
新北市私立菲力幼兒園		百忍里	新北市新店區百忍里12鄰平等街48巷17、19號
新北市私立萃華幼兒園		建國里	新北市新店區建國里15鄰中正路284巷4弄3號1樓
新北市私立巨騰幼兒園		大豐里	新北市新店區大豐里5鄰大豐路68巷1號1樓、2樓及70號1樓、2樓
新北市私立菲力中興幼兒園		五峯里	新北市新店區五峯里14鄰中興路1段266之1號、266之3號2樓
新北市私立李氏姐妹幼兒園		新德里	新北市新店區新德里3鄰中華路5號、9號2樓、9號2樓之1
北市私立蕊琦幼兒園		玫瑰里	新北市新店區玫瑰里22鄰如意街61號1樓、63號1-2樓
新北市私立三之三幼兒園		文中里	新北市新店區文中里1鄰北宜路1段35、37號2樓
新北市私立安康幼兒園		安昌里	新北市新店區安昌里12鄰安康路2段168號1樓、2樓、3樓
新北市私立心象園幼兒園		大豐里	新北市新店區大豐里17鄰自立街13號1樓
新北市私立芯品幼兒園		公壽里	新北市新店區公壽里19鄰安康路2段91巷9號1樓
新北市私立向日葵幼兒園		中央里	新北市新店區中央里11鄰中央一街84號1樓
新北市私立容石園幼兒園		建國里	新北市新店區建國里10鄰建安街31號1樓
新北市私立佳欣北新幼兒園		仁愛里	新北市新店區仁愛里5鄰北新路二段29巷1弄1號1、2樓
新北市私立道欣幼兒園		玫瑰里	新北市新店區玫瑰里24鄰玫瑰路58巷33號1樓
新北市私立好好好幼兒園		達觀里	新北市新店區達觀里1鄰達觀路6號1、2樓
新北市私立童心園幼兒園		文明里	新北市新店區文明里7鄰中興路一段101號1樓
新北市私立尼斯堡幼兒園		中央里	新北市新店區中央里1鄰中央一街20號1樓
新北市私立嘉瑋幼兒園		大豐里	新北市新店區大豐里19鄰二十張路111號1、2樓
新北市私立方圓幼兒園		國校里	新北市新店區國校里3鄰北宜路一段86巷8號1、2樓
新北市私立炫媽咪幼兒園		中興里	新北市新店區中興里9鄰中興路一段203號1、2樓
新北市私立積木幼兒園		中華里	新北市新店區中華里9鄰三民路31號1、2樓
新北市私立新乖乖幼兒園		青潭里	新北市新店區青潭里8鄰北宜路二段56巷3弄2號1樓、5弄1號1樓
新北市私立寶媽媽幼兒園		日興里	新北市新店區日興里2鄰安康路三段355巷40號1樓、42號3樓
新北市私立嘉慶幼兒園		公壽里	新北市新店區公壽里14鄰安康路2段136號
康軒文教事業股份有限公司附設 新北市私立員工幼兒園		寶福里	新北市新店區寶福里21鄰中興路二段218巷11號3樓
新北市私立佳欣中正幼兒園		仁愛里	新北市新店區仁愛里4鄰中正路128巷7弄2號1樓、4號1樓
新北市私立新中幼兒園		百和里	新北市新店區百和里14鄰中正路360號2樓
新北市私立俏媽咪幼兒園		明德里	新北市新店區明德里5鄰民族路55號
新北市私立通泉草幼兒園		粗坑里	新北市新店區粗坑里11鄰花園一路一段3號1、2樓
新北市私立菲力復興幼兒園		信義里	新北市新店區信義里1鄰寶元路一段15巷9號1-2樓、11號1-2樓
新北市私立聯華幼兒園		新安里	新北市新店區新安里6鄰北新路2段186號1、2樓
財團法人耕莘健康管理專科學校 附設新北市私立實驗幼兒園		百和里	新北市新店區百和里14鄰民族路112號1、2樓
新北市私立水星幼兒園		寶福里	新北市新店區寶福里15鄰寶興路42巷25號1樓
新北市私立幼幼大幼兒園		寶福里	新北市新店區寶福里2鄰寶中路90號1樓
新北市私立禾力幼兒園		公壽里	新北市新店區公壽里15鄰安康路2段142巷14號1、2樓
新北市私立立大幼兒園		寶福里	新北市新店區寶福里2鄰寶中路76號2樓
新北市私立雅格幼兒園		安昌里	新北市新店區安昌里1鄰安德街40號1、2樓
新北市私立小綠芽幼兒園		百和里	新北市新店區百和里17鄰中正路382巷1號1樓
新北市私立陽光天使幼兒園		大廳里	新北市新店區大廳里4鄰中正路700巷26號1樓

資料來源：本所民政課

附註：(1)包括各級公私立學校及幼兒園。

表 3- 7 新北市新店區體育活動概況

中華民國 105 年

活動名稱	本 年			上 年			本年較上年參加人數增減百分比(%)
	次 數 (次)	參加隊數 (隊)	參加人數 (人)	次 數 (次)	參加隊數 (隊)	參加人數 (人)	
新北市議長盃第六屆龍舟錦標賽	1	1(表演隊)	26	1	1(表演隊)	24	6.00%
新北市盃籃球錦標賽	1	1(競賽隊)	12	-	-	-	100.00%
碧潭夜跑賞月趣	1	36	1,247	-	-	-	100.00%

資料來源：本所民政課

表 3- 8 新北市新店區維護市容會報決議案件辦理情形
中華民國 105 年

單位：件

	總 計	合計	A級 已依案執行完成	B級 正依案執行	C級 計畫執行	D級 無法執行
總 計						
區內建建震拆震建之查察處理事項	45	45	45			
區內環境衛生之整理及公共衛生之改進事項						
區內違章攤販之取締事項						
區內市場管理及清潔事項						
區內路燈、花木及綠地之維護事項	3,600	3,600	3,600			
區內交通設施(標誌、標線、號誌及單行道等)之建議事項	185	185	185			
區內街弄巷道及側溝之整修維護及建議事項	261	261	261			
查報改善市容及增進市民福祉，內容牽涉本區有關單位急待處理事項						
其他有關區內維護市容事項						

資料來源：本所工務課

四、社會

表 4- 1 新北市新店區社區發展協會會員人數
中華民國 105 年

社區名稱	成立時間		所在里	會員 (人)		
	年	月		合計	男	女
總 計	--	--	--	2,685	925	1,760
平潭社區發展協會	82	2	太平、塗潭、美城、華城	103	35	68
下城社區發展協會	81	12	頂城、下城	276	64	212
公崙社區發展協會	81	12	公崙、柴埕、安昌	123	41	82
大鵬忠孝社區發展協會	82	1	忠孝、大鵬	191	65	126
玫瑰社區發展協會	81	10	玫瑰、吉祥	168	44	124
屈尺社區發展協會	82	4	屈尺	228	87	141
龜山廣興社區發展協會	81	10	龜山、廣興	198	96	102
北新社區發展協會	81	10	張北、新安、忠誠	210	86	124
中央社區發展協會	81	9	中央	111	11	100
德安社區發展協會	82	3	德安、明城、小城、達觀	104	41	63
明德社區發展協會	82	9	明德、國豐、大豐、大同	109	45	64
雙城社區發展協會	84	4	雙城、日興、香坡	323	107	216
百忍社區發展協會	85	6	百忍、百福、福德、福民、百和	201	50	151
北宜社區發展協會	87	10	青潭、美潭、員潭、雙坑	153	69	84
長興社區發展協會	100	11	粗坑、直潭	55	31	24
中山社區發展協會	104	11	中山、和平	101	31	70
小城社區發展協會	106	1	小城	31	22	9

資料來源：本所社會人文課

表 4- 2 新北市新店區推行社區發展工作成果
中華民國 105 年

社區發展協會名稱 ⁽¹⁾	社區戶數(戶)	社區人口數(人)	社區發展協會會員數(人)	現有設置社區生產建設基金(個)	實際使用經費(元)			社區建設主要項目																						
					合計	政府補助款	社區自籌款	社區活動中心(幢)			辦理社區幹部訓練(人次)	辦理社區觀摩(人次)	長壽俱樂部(處)	媽媽教室(班)	守望相助隊之設置(隊)	志願服務團隊(隊)	社區圖書室(處)	民俗藝文康樂班隊(隊)	社區刊物(期)	其他										
								原建	新建	修擴											辦理社區幹部訓練(人次)	辦理社區觀摩(人次)	長壽俱樂部(處)	媽媽教室(班)	守望相助隊之設置(隊)	志願服務團隊(隊)	社區圖書室(處)	民俗藝文康樂班隊(隊)	社區刊物(期)	其他
總計	73,826	179,703	2,464	14	9,630,063	6,827,248	2,802,815	-	-	-	1,141	1,592	12	59	4	14	6	7	7											
平潭社區發展協會	4,062	9,874	103	1	321,040	270,000	51,040	0	0	0	45	80	1	3	0	1	0	1	1											
下城社區發展協會	2,082	5,172	221	1	2,088,861	1,348,016	740,845	0	0	0	300	123	1	5	0	1	0	0	0											
公崙社區發展協會	10,346	26,514	105	1	147,900	100,000	47,900	0	0	0	0	43	1	5	0	1	1	0	0											
大鵬忠孝社區發展協會	2,570	5,591	162	1	3,563,993	2,482,487	1,081,506	0	0	0	319	368	2	9	0	1	1	0	1											
玫瑰社區發展協會	4,150	11,190	175	1	220,000	150,000	70,000	0	0	0	206	58	1	10	1	1	0	0	0											
屈尺社區發展協會	878	2,620	190	1	1,111,202	908,184	203,018	0	0	0	30	120	1	2	0	1	0	0	1											
龜山廣興社區發展協會	1,300	3,180	184	1	0	0	0	0	0	0	4	0	0	0	0	0	0	0	0											
北新社區發展協會	8,469	17,646	209	1	192,870	100,000	92,870	0	0	0	0	82	0	0	0	1	0	1	0											
中央社區發展協會	2,607	5,878	110	1	96,000	0	96,000	0	0	0	0	0	0	0	1	0	1	0	0											
德安社區發展協會	2,298	6,547	108	1	330,420	207,539	122,881	0	0	0	10	80	1	1	0	1	0	1	0											
明德社區發展協會	6,615	15,645	105	1	142,085	100,000	42,085	0	0	0	3	40	0	2	0	1	0	0	0											
雙城社區發展協會	9,024	22,776	305	1	342,123	235,697	106,426	0	0	0	16	106	1	3	0	1	0	0	1											
百忍社區發展協會	8,048	19,620	186	1	242,515	168,000	74,515	0	0	0	4	81	0	4	0	1	0	0	0											
北宜社區發展協會	6,851	17,065	157	1	831,054	757,325	73,729	0	0	0	134	171	1	3	0	1	0	1	1											
長興社區發展協會	1,812	4,593	42	0	0	0	0	0	0	0	40	80	1	2	1	1	1	1	1											
中山社區發展協會	2,714	5,792	102	0	0	0	0	0	0	0	30	160	1	10	1	1	2	2	1											

備註 社區媽媽教室含社區成長班。

資料來源：本所社會人文課依據轄內已成立社區發展協會之工作成果所報資料彙編。

附註：(1)不同社區發展協會隸屬同一社區，其社區戶數及社區人口數相同。

表 4- 3 新北市新店區社會福利及救濟概況

中華民國 105 年

單位：人次；元

季別	中低收入老人 生活津貼	低收入戶 喪葬補助		身心障礙者 生活補助		身心障礙者托育 養護補助		身心障礙者生 活輔助器具補助		急難救助		其 他		
	申請人次	發放 人次	金額	發放 人次	金額	發放 人次	金額	發放 人次	金額	發放 人次	金額	現金	實物	衣服
總 計	947	18	476,000	2,411	10,586,984	7,493	108,063,937	1,243	8,549,757	86	4,771,000	-	-	-
第1季 (自1月至3月)	777	4	120,000	603	2,646,746	1,290	18,768,071	325	2,085,024	11	720,000			
第2季 (自4月至6月)	58	2	60,000	603	2,646,746	2,038	29,422,722	299	1,888,463	22	1,217,000			
第3季 (自7月至9月)	48	8	200,000	603	2,646,746	2,087	29,867,531	309	2,148,039	29	728,000			
第4季 (自10月至12月)	64	4	96,000	602	2,646,746	2,078	30,005,613	310	2,428,231	24	2,106,000			

資料來源：本所社會人文課

表 4- 4 新北市新店區輔導市民以工代賑臨時工作概況
中華民國 105 年底

月 別	登記人數 (人)	社會局核配人次 (人次)	符合人數(人)(人次)			實發工作人數 (人)	實發工作天數 (天)	實發代賑金額 (元)
			合計	男	女			
總 計	12	12	12	4	8	12	264.00	290,366.00
1 月								
2 月								
3 月								
4 月								
5 月								
6 月								
7 月								
8 月								
9 月	1	1	1	-	1	1	21.00	22,195.00
10 月	1	1	1	-	1	1	24.00	26,575.00
11 月	5	5	5	2	3	5	114.00	125,460.00
12 月	5	5	5	2	3	5	105.00	116,136.00

資料來源：本所社會人文課

表 4- 5 新北市新店區低收入戶人口
中華民國 105 年底

(1)按季別分

單位：戶；人

季 底 別	低 收 入 戶							
	總 計		第 1 款		第 2 款		第 3 款	
	戶數	人口數	戶數	人口數	戶數	人口數	戶數	人口數
第1季底 (3月底)	84	134	2	2	1	1	81	131
第2季底 (6月底)	34	72	0	0	0	0	34	72
第3季底 (9月底)	35	89	0	0	1	1	34	88
第4季底 (12月底)	937	1,684	0	0	41	79	896	1605

資料來源：本所社會人文課

表 4-5 新北市新店區低收入戶人口(續)

單位：戶；人

里 別	低 收 入 戶							
	總 計		第 1 款		第 2 款		第 3 款	
	戶數	人口數	戶數	人口數	戶數	人口數	戶數	人口數
總 計	1,090	1,979	2	2	43	81	1,045	1,896
下城里	12	20	-	-	1	1	11	19
大同里	7	16	-	-	-	-	7	16
大豐里	12	23	-	-	1	1	11	22
大鵬里	2	2	-	-	-	-	2	2
小城里	3	6	-	-	-	-	3	6
中山里	1	1	-	-	-	-	1	1
中央里	5	8	-	-	-	-	5	8
中正里	19	33	-	-	-	-	19	33
中華里	17	37	-	-	1	2	16	35
中興里	6	14	-	-	-	-	6	14
五峰里	11	18	-	-	-	-	11	18
仁愛里	6	12	-	-	-	-	6	12
公壽里	39	99	-	-	-	-	39	99
太平里	13	26	-	-	-	-	13	26
文中里	9	20	-	-	-	-	9	20
文明里	7	8	-	-	-	-	7	8
日興里	36	72	-	-	3	7	33	65
永平里	26	48	1	1	2	2	23	45
永安里	16	40	-	-	3	7	13	33
吉祥里	15	26	-	-	-	-	15	26
安和里	16	24	-	-	2	4	14	20
安昌里	14	27	-	-	-	-	14	27
江陵里	11	16	-	-	-	-	11	16
百忍里	16	23	-	-	3	7	13	16
百和里	1	1	-	-	-	-	1	1
百福里	2	6	-	-	-	-	2	6
和平里	3	12	-	-	-	-	3	12
屈尺里	173	188	-	-	1	2	172	186
忠孝里	15	32	-	-	-	-	15	32
忠誠里	-	-	-	-	-	-	-	-
明城里	11	20	-	-	-	-	11	20
明德里	13	26	-	-	1	2	12	24
玫瑰里	28	51	-	-	-	-	28	51
直潭里	11	21	1	1	1	1	9	19
長春里	-	-	-	-	-	-	-	-
青潭里	17	40	-	-	-	-	17	40
信義里	15	24	-	-	-	-	15	24
建國里	7	10	-	-	-	-	7	10
美城里	13	23	-	-	-	-	13	23
美潭里	15	29	-	-	-	-	15	29
香坡里	29	55	-	-	4	6	25	49
員潭里	34	76	-	-	-	-	34	76
柴埕里	22	52	-	-	-	-	22	52
國校里	7	12	-	-	-	-	7	12
國豐里	11	22	-	-	-	-	11	22
張北里	32	60	-	-	2	2	30	58
張南里	9	18	-	-	1	1	8	17
相抗里	4	7	-	-	-	-	4	7
頂城里	26	48	-	-	1	1	25	47
復興里	17	32	-	-	2	3	15	29
華城里	-	-	-	-	-	-	-	-
塗潭里	4	11	-	-	-	-	4	11
新生里	12	20	-	-	-	-	12	20
新安里	47	66	-	-	3	7	44	59
新和里	20	48	-	-	1	2	19	46
新店里	13	17	-	-	1	1	12	16
新德里	15	27	-	-	1	1	14	26
達觀里	14	23	-	-	1	4	13	19
福民里	2	9	-	-	-	-	2	9
福德里	-	-	-	-	-	-	-	-
廣明里	4	4	-	-	-	-	4	4
廣興里	9	16	-	-	-	-	9	16
德安里	20	40	-	-	-	-	20	40
龜山里	12	30	-	-	1	1	11	29
雙坑里	14	27	-	-	-	-	14	27
雙城里	26	55	-	-	2	5	24	50
寶安里	14	36	-	-	1	3	13	33
寶福里	22	45	-	-	3	8	19	37
寶興里	8	21	-	-	-	-	8	21

資料來源：本所社會人文課

表 4-6 新北市新店區辦理急難救助概況

中華民國 105 年底

單位：人、元

項 目		總 計	死亡無力殮葬者	遭受意外傷害或罹患重病致生活陷於困境者	負家庭主要生計責任且無法工作致生活陷於困境者	財產或存款未能及時運用致生活陷於困境者	其他遭遇重大變故者	川資突然發生困難者	無遺屬與遺產葬埋者
總 計	救助人次(人次)	86							
	救助金額(元)	4,771,000							
第1季 (自1月至3月)	救助人次(人次)	11	8	3					
	救助金額(元)	720,000	693,000	27,000					
第2季 (自4月至6月)	救助人次(人次)	22	12	9			1		
	救助金額(元)	1,217,000	1,140,000	67,000			10,000		
第3季 (自7月至9月)	救助人次(人次)	29	18	5	6				
	救助金額(元)	728,000	643,000	40,000	45,000				
第4季 (自10月至12月)	救助人次(人次)	24	19	4	1				
	救助金額(元)	2,106,000	2,040,000	56,000	10,000				

資料來源：本所社會人文課

表 4- 7 新北市新店區遭受災害救助情形
中華民國 105 年底

災害區域 (里別)	災害種類 ⁽¹⁾⁽²⁾	災害發生日期 (年/月/日)	受災人數(人)					住屋毀損安遷救助		財物受損影響生計者 戶	救 助 金 額 (元)		
			臨時收容 災民數	死亡 (含無名屍)	失蹤	重傷	其他	戶	人		合計	現金	實物
廣興里	風災	104/9/28						1	2		20,000	20,000	0
龜山里	火災	105/2/28						1	7		100,000	100,000	0
德安里	火災	105/7/10						1	4		80,000	80,000	0
美潭里	火災	105/6/27						1	5		100,000	100,000	0
德安里	火災	105/7/10						1	6		100,000	100,000	0
復興里	火災	105/7/6		7							1,400,000	1,400,000	0
總計				7				5	24		1,800,000	1,800,000	0
											-		
											-		
											-		
											-		
											-		
											-		
											-		
備註													

資料來源：本所社會人文課

附註：(1)風災須註明颱風名稱。(2)每發生 1 次災害填寫 1 欄資料，同 1 里如發生 2 次以上同種類災害，須填報 2 欄以上資料。

表 4- 8 新北市新店區身心障礙人口一覽表
中華民國 105 年底

單位：人

類別 程度	總計	視 覺 障 礙 者	聽 覺 機 能 障 礙 者	平 衡 機 能 障 礙 者	聲音機能 或 語言機能 障礙者	肢 體 障 礙 者	智 能 障 礙 者	重 要 器 官 失 去 功 能 者	顏 面 損 傷 者	植 物 人	失 智 症 者	自 閉 症 者	慢 性 精 神 病 患 者	多 重 障 礙 者	頑性 (難治型) 癲癇症 者	因罕見疾病 而致 身心功能 障礙者	其 他	新制類別 無法對應 舊制類別者
總計	12,342	570	1,254	25	126	3,305	891	1,991	42	41	711	270	1,447	1,408	50	28	50	133
輕度	4,870	153	742	17	65	1,470	397	849	31	-	161	199	582	26	49	11	25	93
中度	3,779	175	335	8	28	1,279	304	213	8	-	278	53	675	374	1	6	14	28
重度	2,107	241	177	-	30	507	119	98	3	-	214	18	173	499	-	10	9	9
極重度	1,586	1	-	-	3	49	71	831	-	41	58	-	17	509	-	1	2	3

資料來源：本所社會人文課

五、經 建

表 5-1 新北市新店區鄰里工程施工概況⁽¹⁾

單位：件、平方公尺、元

里 別	件數 (件)	總工程費 (元)	工 程 名 稱							
			瀝青路面		混凝土路面		瀝青混凝土路面修補		打除混凝土	
			數量(m ²)	工程費(元)	數量(m ²)	工程費(元)	數量(m ²)	工程費(元)	數量(m ²)	工程費(元)
總 計	102	25,169,269	39,725	16,744,749			16,047	8,424,520		
下城里	1	46,679					38	46,679		
大鵬里	1	258,033	572	258,033						
中山里	1	343,479	770	343,479						
中央里	2	420,822	956	420,822						
中華里	2	136,760	302	93,704			40	43,056		
中興里	2	377,143	367	174,054			406	203,089		
五峰里	2	473,142	1,045	473,142						
仁愛里	2	32,828					57	32,828		
公崙里	2	172,726					429	172,726		
日興里	1	35,295					15	35,295		
永安里	3	620,220	957	402,550			584	217,670		
吉祥里	1	239,934					449	239,934		
安和里	3	741,929	1,200	459,705			538	282,224		
屈尺里	2	9,499					100	9,499		
忠孝里	1	363,050	965	363,050						
明城里	1	74,303	187	74,303						
明德里	1	223,859	408	223,859						
玫瑰里	3	272,792		2,640			481	270,152		
直潭里	1	435,407	1,024	435,407						
青潭里	1	117,783					328	117,783		
信義里	3	459,795	905	459,795						

資料來源：本所工務課

附 註：(1)包括整建工程及鄰里維護工程。

表 5-1 新北市新店區鄰里工程施工概況⁽¹⁾(續 1)

單位：件、平方公尺、元

美城里	2	1,077,255	1,637	654,800		300	422,455		
美潭里	4	3,852,336	9,021	3,852,336					
香坡里	4	967,390				1,131	967,390		
員潭里	1	759,028	1,930	759,028					
柴埕里	1	31,204				37	31,204		
張北里	3	1,008,507	2,383	982,600		42	25,907		
張南里	1	630,000	1,812	630,000					
粗坑里	1	150,170	346	150,170					
頂城里	1	176,344				385	176,344		
復興里	5	993,050	1,512	680,411		659	312,639		
華城里	5	948,987	285	117,760		1,742	831,227		
塗潭里	2	630,608	1,450	630,608					
新生里	1	98,340				248	98,340		
新安里	2	52,258		260		67	52,518		
達觀里	1	198,191				248	198,191		
福民里	3	747,604	1,851	722,202		43	25,402		
福德里	1	20,227				28	20,227		
廣興里	10	3,646,688	3,288	1,791,034		3,766	1,855,654		
德安里	5	564,771	469	210,988		1,055	353,783		
龜山里	1	419,857				1,114	419,857		
雙坑里	1	437,524	1,816	413,088			24,436		
雙城里	2	22,345				8	22,345		
寶安里	1	396,691	917	396,691					
寶福里	4	759,211				1,461	759,211		
寶興里	4	725,205	1,350	568,750		250	156,455		

資料來源：本所工務課

附註：(1)包括整建工程及鄰里維護工程。

里 別	工 程 名 稱									
	新建水溝		整修水溝		擋土牆		護欄		其他	
	數量(m)	工程費(元)	數量(m)	工程費(元)	數量(m)	工程費(元)	數量(m)	工程費(元)	數量(m)	工程費(元)
總 計										
大同里			38	173,054						
大豐里			103	519,931						
新生里			80	384,364						
粗坑里			200	1,036,021						
廣興里			6	170,610						
粗坑里	6	151,337								
屈尺里	24	466,930								
龜山里	200	493,826								
清潭里					60	1,271,122				
雙坑里					18	1,810,602				
雙坑里					8	315,468				
忠孝里			17	153,659						
大豐里			50	254,758						
廣興里			7	226,300						
廣興里	221	1,168,449								
直潭里	50	550,933	50							
塗潭里		123,355								
頂城里	35.0	354,716								
雙城里			55.5	248,096			44.50	149,214.0		
公崙里			176	643,651						
永平里	80	982,258	40	191,728					334	964,194
日興里	13	138,059	19	140,377			83	383,239		
達觀里										
柴埕里	3	60,000	51	185,956			10	110,567		
下城里	335	3,384,726	43	288,989						
安和里	63	600,000	167	654,906						
德安里	13	556,934	113	451,200					113	375,422
永安里			32	192,455						
安昌里			74	284,651						538,180
玫瑰里	52	307,724	174	520,000						958,477
新和里			41	151,986						
明城里			53	180,000					253	815,740

表 5- 2 新北市新店區鄰里公園概況
中華民國 105 年底

公園名稱	所在里別	面積 (m ²)	位 址	認養情形		園 長	認養單位數	認養者性質 ⁽¹⁾	備 註
				有	否				
廣興河濱公園	廣興里			○		里長		廣興里	
市民農園公園	廣興里			○		里長		廣興里	
仁愛亭公園	屈尺里			○		里長		屈尺里	
屈尺景觀公園	屈尺里			○		里長		屈尺里	
清水公園	屈尺里			○		里長		屈尺里	
原民局公園	公崙里			○		里長		公崙里	
安坑國小前公園	公崙里			○		里長		公崙里	
安民街26號2側綠地	公崙里			○		里長		公崙里	
安成公園	安昌里			○		里長		安昌里	
龍園公園	安昌里			○		里長		安昌里	
安德街 60巷綠地	安昌里			○		里長		安昌里	
安民街168巷綠地	柴埕里			○		里長		柴埕里	
安民街 179 號旁公園	柴埕里			○		里長		柴埕里	
碧安公園	柴埕里			○		里長		柴埕里	
碧安2號公園	柴埕里			○		里長		柴埕里	
安和路1段55號旁公園	柴埕里			○		里長		柴埕里	
吉安公園	柴埕里			○		里長		柴埕里	
柴埕路60巷口綠帶	柴埕里			○		里長		柴埕里	
碧安一橋公園	安和里			○		里長		安和里	
新和活動中心兩側公園	新和里			○		里長		新和里	
中央公園	玫瑰里			○		里長		玫瑰里	
湯泉公園	中山里				○				
寶徠公園	寶興里				○				
復興路 43 巷口公園	復興里				○				
龜山河濱公園	龜山里			○		里長		龜山里	
龜山活動中心旁公園	龜山里			○		里長		龜山里	
上龜山橋旁綠地	龜山里			○		里長		龜山里	
親子公園	美城里				○				
博愛街公園	仁愛里				○				
德正街土地公廟旁公園	張北里				○				
圓圓園社區旁公園	寶福里				○				
中央一街公園	中央里				○				
中央二街公園	中央里				○				
中央三街公園	中央里				○				
康樂公園	德安里				○				
康樂新村入口綠地	德安里				○				
合環御寶	寶興里				○				
永安街 75 巷公園	新和里				○				
賓士公園	吉祥里				○				
城中公園	吉祥里				○				
城中兒童公園	吉祥里				○				
如意街78號小公園	玫瑰里				○				
錦繡路公園(預施作籃球場)	日興里				○				
錦繡路11巷右方公園	日興里				○				
安康路三段359巷	日興里				○				
菸廠旁廢墟空地	德安里				○				
百忍街43巷2弄公園	福德里				○				
安民街251巷口	柴埕里								
德安小公園	德安里				○				

資料來源：本所經建課

附 註：(1)認養者性質係指認養者為個人、公司、社團、大樓管理委員會…等。

表 5- 3 新北市新店區耕地面積及農業戶口
中華民國 105 年底

類別	農耕土地面積(公頃)							農戶數(戶)						農家人口(人) ⁽¹⁾						
	總計	耕作地						長期休閒地	合計	自耕農	半自耕農	佃農	非耕種農	他人委託經營	合計	自耕農	半自耕農	佃農	非耕種農	他人委託經營
		合計	短期耕作地				長期耕作地													
			小計	水稻	水稻以外之短期作	短期休閒														
總計	889.6	590.13			21.02	575.19	224.29	69.1	1,960	1,865	29	55	11		5,880	5,595	87	169	33	

資料來源：本所經建課

附註：(1)農家人口：原則上指在農牧戶內共同居住，並營共同生活之人口，惟因就業經常居住在外，但須提供本人所得 50% 以上維持農家生活或提供之金額為全戶家計費用 50% 以上者，及因就學（含失業）經常居住在外，其本人生活費用 50% 以上由農家提供者亦列為農家人口。

表 5- 4 新北市新店區米穀種植面積及產量
中華民國 105 年底

單位： { 面積：公頃
產量：公斤

期 別	總 計			梗 稻 ⁽¹⁾			硬 秈 稻 ⁽¹⁾			梗 糯 稻 ⁽¹⁾			秈 糯 稻 ⁽¹⁾		
	種植面積	產 量	每公頃 平均產量	種植面積	產 量	每公頃 平均產量	種植面積	產 量	每公頃 平均產量	種植面積	產 量	每公頃 平均產量	種植面積	產 量	每公頃 平均產量
第1期	-	-	-	-	-	-	-	-	-	-	-	-	-	-	-
第2期	-	-	-	-	-	-	-	-	-	-	-	-	-	-	-

資料來源：本所經建課

附 註：(1)87 年栽培稻名稱修正,蓬萊米修正為梗稻;在來米修正為硬秈稻;圓糯米修正為梗糯稻;長糯米修正為秈糯稻。

5- 5 新北市新店區園藝作物種植面積及產量
中華民國 105 年

(1) 蔬 菜 類

單位：{面積：公頃
產量：公斤

類 別	根 菜 類		莖 菜 類		葉菜及花菜類		果 菜 類	
	種植面積	產量	種植面積	產量	種植面積	產量	種植面積	產 量
總 計	2.82	81,000	401.31	2,028,140	38.65	623,807	9.49	77,677

(2) 果 實 類

單位：{面積：公頃
產量：公斤

類 別	香 蕉		柑 橘		蕃 石 榴		木 瓜		鳳 梨		梨		其 他	
	種植面積	產 量	種植面積	產 量	種植面積	產 量	種植面積	產 量	種植面積	產 量	種植面積	產 量	種植面積	產 量
總 計	0.88	9,170	9.71	111,006	0.05	540	-	-	-	-	-	-	50.48	102,572

資料來源：本所經建課

表 5- 6 新北市新店區普通及特種作物種植面積及產量
中華民國 105 年

單位 { 面積：公頃
產量：公斤

類別	甘藷		高粱		玉蜀黍		生食用甘蔗		茶		落花生		香花作物		其他	
	種植面積	產量	種植面積	產量	種植面積	產量	種植面積	產量	種植面積	產量	種植面積	產量	種植面積	產量	種植面積	產量
總計	0.4000	5,200			1.7200	6,020			18.4700	9,235					1.0400	1,040

資料來源：本所經建課

表 5- 7 新北市新店區家畜家禽頭數
中華民國 105 年

單位：頭；隻

類別	家 畜											
	牛		馬	豬				羊		鹿		兔
	肉牛	乳牛		公種豬	母種豬	哺乳小豬	肉豬	肉羊	乳羊	水鹿	梅花鹿	
總 計	-	-	-	-	-	-	1798	-	-	-	-	

類別	家 禽								
	雞			鴨			鵝	火雞	鴿
	種用	蛋用	肉用	種用	蛋用	肉用			
總 計	-	-	400	-	-	-	-	-	-

資料來源：本所經建課

六、兵役

表 6-1 新北市新店區服兵役役男列級家屬各項慰、補助費發放情形
中華民國 105 年底

月別	總計		生育補助金		喪葬補助金		急難慰助金		健保補助費		醫療補助費	
	件(戶)數	金額	件(戶)數	金額	件(戶)數	金額	件(戶)數	金額	件(戶)數	金額	件(戶)數	金額
總計	147	63,294	-	-	-	-	-	-	12	18,676	135	44,618
1 月	-	-										
2 月	-	-										
3 月	7	1,110									7	1,110
4 月	-	-										
5 月	-	-										
6 月	12	2,640									12	2,640
7 月	6	25,221							3	4,494	3	20,727
8 月	25	7,254							3	4,494	22	2,760
9 月	-	-										
10 月	36	9,175							3	4,494	33	4,681
11 月	61	17,894							3	5,194	58	12,700
12 月		-										

資料來源：本所役政災防課

表 6-2 新北市新店區服兵役役男列級家屬安家生活扶助費發放情形
中華民國 105 年底

項目 月別	總計			一次安家費			三節生活扶助金		
	發放戶數	發放口數	金額	發放戶數	發放口數	金額	發放戶數	發放口數	金額
總計	59	129	1,197,350	27	62	612,800	32	67	584,550
1 月	10	25	176,570	3	8	54,170	7	17	122,400
2 月	-	-	-						
3 月	-	-	-						
4 月	-	-	-						
5 月	15	35	350,320	5	13	150,920	10	22	199,400
6 月	-	-	-						
7 月	2	8	67,760	2	8	67,760			
8 月	-	-	-						
9 月	14	26	282,800	4	7	77,300	10	19	205,500
10 月	7	13	132,110	7	13	132,110			
11 月	-	-	-						
12 月	11	22	187,790	6	13	130,540	5	9	57,250

資料來源：本所役政災防課

七、人文

表 7- 1 新北市新店區神壇、寺廟、財團法人寺廟一覽表
中華民國 105 年底

編號	里 別	神壇、寺廟、財團法人 寺廟名稱	教別	負責人 姓名	地 址	電 話	奉祀主神	祭典日期	建立日期
1	下城里	新店區永吉宮	道教	周師龍	新北市新店區下城里安平路22號	22112139	諸府千歲	農曆04月27日 農曆7月11日	民國68年
2	中興里	檳榔坑頭福德宮	道教	廖萬益	新北市新店區中興里檳榔路151號之1	29114641	福德正神	農曆10月29日	光緒0年
3	五峯里	同淨蘭若	佛教	釋宏善	新北市新店區五峯里五峰路61巷11號	29137652	釋迦牟尼佛		民國53年
4	五峯里	紫竹禪寺	佛教	郝寶華	新北市新店區五峯里五峰路67巷16號	29126889	準提菩薩		民國60年
5	公崙里	財團法人新北市白象寺	佛教	林長照	新北市新店區公崙里安忠路57巷5之1號	23370233	釋迦牟尼佛	農曆04月08日	民國45年
6	太平里	大化佛堂	佛教	王贊煜	新北市新店區太平里華潭街21號	29141542	觀音佛祖		民國70年
7	太平里	海藏寺	佛教	詹玉珠	新北市新店區太平里碧潭路55號	22121750	三寶佛	農曆06月19日 農曆2月12日	民國50年
8	太平里	大佛寺	佛教	吳招娣	新北市新店區太平里碧潭路33號	22121695	觀世音菩薩		民國53年
9	太平里	財團法人新北市新店區太平宮	道教	游丁旺	新北市新店區太平里太平路61號	22110081	開漳聖王	農曆 02月14日 農曆7月15日 農曆9月1日	民前106年
10	文中里	竹林寺	佛教	陳麗君	新北市新店區文中里文中路66號	29111937	釋迦牟尼佛	農曆01月01日 農曆4月7日	民國41年
11	日興里	明修宮	道教	李黃明慧	新北市新店區日興里安康路三段607之1號	22152632	關聖帝君	農曆06月24日	民國71年
12	日興里	日興宮	道教	廖金枝	新北市新店區日興里安康路3段530號	22152596	關聖帝君	農曆05月04日 農曆5月23日	民前0年
13	日興里	福德山宮	道教	廖清瀨	新北市新店區日興里安康路三段578之1號	22141626	福德正神		民國80年
14	日興里	建業福德宮	道教	曾正和	新北市新店區日興里建業路2號之1	22156266	福德正神	農曆08月15日	民前110年
15	日興里	三湖福德宮	道教	曾正和	新北市新店區日興里安康路三段517號旁	0932004081	福德正神	農曆08月15日	民前105年

表 7- 1 新北市新店區神壇、寺廟、財團法人寺廟一覽表(續 1)
中華民國 105 年底

16	吉祥里	新店玫瑰社區福德宮	道教	施天賜	新北市新店區吉祥里玫瑰路35號	22155900	福德正神	農曆02月02日	民國75年
17	安和里	財團法人台灣省台北縣玄吉寺	佛教	馮天祿	新北市新店區安和里安興路131巷1號	22112590	釋迦牟尼佛		民國52年
18	安和里	漏淵臺北后宮	道教	黃銘坤	新北市新店區安和里安業街215巷12號	22114689	天上聖母	農曆03月23日 農曆7月15日	民國73年
19	安和里	石頭厝福德宮	道教	李清海	新北市新店區安和里安利街26號旁	29155967	福德正神	農曆08月14日 農曆5月2日	民國1年
20	百忍里	咸亨宮	道教	陳文雄(副主任 委員代理)	新北市新店區百忍里自由街2號	29173839	福德正神	農曆02月02日	道光7年
21	百和里	新店蕭府王爺廟	道教	廖添進	新北市新店區百和里中正路418巷2號	0935006969	蕭府王爺	農曆03月29日	民國99年
22	和平里	興申宮	道教	林明志	新北市新店區和平里民生路147巷2號	82187012	諸府千歲	農曆06月10日 農曆7月22日	民國56年
23	屈尺里	慈雲禪寺	佛教	沈秀俐	新北市新店區屈尺里新烏路二段40號	26667459	釋迦牟尼佛	農曆07月01日 農曆1月21日	民國58年
24	屈尺里	千佛山白雲禪寺	佛教	李後興	新北市新店區屈尺里新烏路二段178號	89312611	釋迦牟尼佛	農曆04月08日	民國104年
25	屈尺里	養源堂	佛教	連善良	新北市新店區屈尺里康雅崙路1之1號	26667682	釋迦牟尼佛	農曆03月03日 農曆2月19日 農曆4月8日	民前20年
26	屈尺里	岐山巖	道教	唐萬居	新北市新店區屈尺里屈尺路125號	26668220	清水祖師	農曆04月24日 農曆1月6日 農曆7月15日 農曆9月7日	民前90年
27	屈尺里	文山清水巖	道教	王瑞妙	新北市新店區屈尺里新烏路二段451號	26667506	清水祖師	農曆01月06日 農曆7月15日	民國65年
28	屈尺里	財團法人下文山清水祖師	道教	王瑞妙	新北市新店區屈尺里新烏路二段451號	26667506	清水祖師		民國67年
29	屈尺里	屈尺福德宮	道教	林義清	新北市新店區屈尺里屈尺路161之3號	26668019	福德正神	農曆08月18日 農曆2月2日	民國12年
30	忠孝里	玉旨玄聖宮	道教	郭秋薇	新北市新店區忠孝里中正路663巷7弄15號	22181104	玄天上帝	農曆03月01日 農曆7月27日	民國63年

資料來源：本所民政課

表 7- 1 新北市新店區神壇、寺廟、財團法人寺廟一覽表(續 2)
中華民國 105 年底

31	直潭里	妙慧精舍	佛教	鄭泥婆	新北市新店區直潭里北宜路二段615巷20號	29118960	釋迦牟尼佛		民國54年
32	直潭里	崇德宮	道教	李永傳	新北市新店區直潭里灣潭路12之2號	29117227	三府王爺	農曆10月10日 農曆4月21日	民國30年
33	直潭里	濟公慈航寺	佛教	洪和睦	新北市新店區直潭里銀河路86號	22171069	濟公	農曆02月02日	民國68年
34	直潭里	靈山媽祖廟	道教	劉細滿	新北市新店區直潭里銀河路86之1號	22177999	天上聖母	農曆03月18日	民國79年
35	直潭里	海會寺	佛教	李月霞	新北市新店區直潭里灣潭路72之1號	29141275	釋迦牟尼佛	農曆04月08日	民國45年
36	直潭里	皇意宮	道教	高天文	新北市新店區直潭里灣潭路28-1號	29142364	西王金母	農曆08月22日	民國65年
37	青潭里	南青宮	道教	黃銘凱	新北市新店區青潭里北宜路一段286號	22171341	朱府王爺		民國42年
38	青潭里	新店明聖宮	道教	陳忠作	新北市新店區青潭里北宜路二段63巷20號	22172020	謝映登仙翁	農曆03月06日	民國64年
39	青潭里	明倫講堂	一貫道	王富貴	新北市新店區青潭里北宜路二段615巷30號	22173500	明明上帝	農曆01月01日	民國79年
40	信義里	顯應祖師廟	道教	劉新尾	新北市新店區信義里寶慶街32巷5弄5號	29140246	顯應祖師		民國70年
41	美潭里	大香山慈音巖	一貫道	林昇樂	新北市新店區美潭里長春路252號	22174255	明明上帝	農曆06月15日 農曆3月15日 農曆9月15日 農曆12月15日	民國58年
42	員潭里	銀河洞	佛教	劉賢俊	新北市新店區員潭里銀河路30號	22171909	釋迦牟尼佛		民國23年
43	員潭里	福神宮	道教	許再恩	新北市新店區員潭里北宜路二段126號	22172828	福德正神		民前5年
44	員潭里	雲陽寺	佛教	釋如山	新北市新店區員潭里銀河路23號	22173773	釋迦牟尼佛	農曆07月15日 農曆11月12日 農曆1月3日 農曆4月8日	民國76年
45	員潭里	新店竹雲寺	佛教	吳竹崎	新北市新店區員潭里中生路149號	22171495	觀世音菩薩	農曆02月19日	民前55年

資料來源：本所民政課

表 7- 1 新北市新店區神壇、寺廟、財團法人寺廟一覽表(續 3)
中華民國 105 年底

46	柴埕里	青山巖	佛教	張月招	新北市新店區柴埕里柴埕路52巷20號	22116642	觀世音菩薩	農曆11月17日 農曆2月17日 農曆4月8日 農曆6月17日 農曆9月17日	民國56年
47	國校里	財團法人台灣省台北縣禪林發展基金會(非屬寺廟)	道教	白省三	新北市新店區國校里北宜路一段165號				民國88年
48	國校里	淨業寺	佛教	孫桂芳	新北市新店區國校里北宜路一段127巷25號	033887756	釋迦牟尼佛		民國45年
49	國校里	聖弘寺	佛教	許春玉	新北市新店區國校里國校路41號	29111732	釋迦牟尼佛	農曆04月08日	民國58年
50	張南里	妙法寺	佛教	黃承玉	新北市新店區張南里環河路19巷17號	29111960	觀世音菩薩	農曆06月19日	民國8年
51	粗坑里	無極靈山台	道教	劉慶光	新北市新店區粗坑里湖興路111號	26666919	無極靈山王母娘娘	農曆07月15日	民國67年
52	粗坑里	長興宮	道教	鄭明華	新北市新店區粗坑里新鳥路一段70號	26665728	福德正神	農曆10月11日 農曆05月01日	民前121年
53	粗坑里	無天禪寺	佛教	王兆釧	新北市新店區粗坑里永福路81號	26666675	釋迦牟尼佛		民國76年
54	粗坑里	青龍山濟善寺	道教	邱森明	新北市新店區粗坑里湖興路臨128號之3	26665755	道濟禪師		民國80年
55	頂城里	臨水宮	道教	吳德齡	新北市新店區頂城里溪洲路30號	22121090	順天聖母	農曆01月15日	民國57年
56	華城里	東華聖宮	道教	林純美	新北市新店區華城里華城路98之1號	0958585768	東華帝君	農曆02月05日 農曆7月15日	民國68年
57	塗潭里	修聖宮	道教	簡進益	新北市新店區塗潭里新潭路一段120巷16之1號	29402568	瑤池金母	農曆09月09日	民國87年
58	塗潭里	妙祥禪寺	佛教	黃曙紅	新北市新店區塗潭里新潭路三段15號	29149419	觀世音菩薩	農曆09月19日 農曆2月15日 農曆2月13日	民國55年
59	新安里	至善大道院	一貫道	呂富雄	新北市新店區新安里慈仁坑路59之1號	22150181	彌勒佛	農曆1月1日 農曆9月15日 農曆9月15日 農曆6月15日	民國69年
60	新店里	財團法人新北市新店開天宮(非屬寺廟)	道教	王秋蘭	新北市新店區新店里新店路65號	29138934	盤古帝王		乾隆16年

61	新店里	開天宮	道教	高銘桂	新北市新店區新店里新店路65號	29138934	盤古帝王	農曆01月13日	康熙16年
62	廣明里	慈玄寺	佛教	郭明發	新北市新店區廣明里中興路一段102號	29127223	釋迦牟尼佛	農曆04月08日	民國32年
63	廣明里	碧潭寺	佛教	涂清依	新北市新店區廣明里中興路一段98之1號	29116705	釋迦牟尼佛	農曆07月31日	民國46年
64	廣明里	廣明寺	佛教	林瑞蘭	新北市新店區廣明里中興路一段68號	29188450	釋迦牟尼佛	農曆04月08日	民國38年
65	廣明里	玉山寺	佛教	翁春美	新北市新店區廣明里中興路一段98號	29116156	觀音佛祖	農曆01月15日 農曆1月1日	民國47年
66	廣明里	新龍宮	道教	簡照夫	新北市新店區廣明里中興路1段51號	29113241	九天四聖帝		民國61年
67	廣明里	財團法人台灣省台北縣新店市廣照禪寺	佛教	蔡侯鳳鳴	新北市新店區廣明里中興路一段98號	29111046	釋迦牟尼佛		民國39年
68	廣明里	太上混元道府	道教	陳煜林	新北市新店區廣明里先明街96巷6弄19號	29170642	無極混元聖祖	農曆08月08日	民國71年
69	廣興里	覺圓寺	佛教	釋體相	新北市新店區廣興里成功路43號	26668862	釋迦牟尼佛	農曆02月19日 農曆9月19日 農曆4月8日 農曆6月15日	民國80年
70	廣興里	大光寺	佛教	莊鴻昌	新北市新店區廣興里廣新路111巷2號	26667826	釋迦牟尼佛	國曆01月01日	民國69年
71	廣興里	開靈慈隱宮	道教	鄭菊	新北市新店區廣興里小坑二路2巷7號	26668090	圓通自在大天尊	農曆02月19日 農曆9月19日 農曆6月19日	民國62年
72	廣興里	長福岩	道教	王藏德	新北市新店區廣興里廣興路66巷7弄1號	26667246	清水祖師	農曆10月16日 農曆9月18日 農曆1月6日 農曆5月6日	民前6年
73	廣興里	三清宮	道教	黃長宏	新北市新店區廣興里廣興路27巷29號	26666760	太上道祖	農曆02月15日	民國71年
74	廣興里	廣欣福德宮	道教	簡寬德	新北市新店區廣興里平廣路284號	29672122	福德正神		民國60年
75	廣興里	玉 后宮	道教	朱坤田	新北市新店區廣興里小坑三路52之1號	26669612	天上聖母	農曆09月09日 農曆3月21日 農曆10月15日	民國83年

資料來源：本所民政課

表 7- 1 新北市新店區神壇、寺廟、財團法人寺廟一覽表(續 5)

中華民國 105 年底

76	廣興里	印月禪寺	佛教	莊秀珍	新北市新店區廣興里小坑一路12號	26665129	釋迦牟尼佛	農曆04月08日 農曆1月1日	民國67年
77	廣興里	真武山受玄宮	道教	胡書銘	新北市新店區廣興里廣興路156號	26667896	玄天上帝	農曆7月1日 農曆3月3日 農曆1月1日 農曆9月9日	民國66年
78	雙坑里	鎮凡宮	道教	顏福禧	新北市新店區雙坑里翠峰路55巷34之1號	22178591	觀音佛祖	農曆03月18日 農曆2月19日	民國89年
79	雙坑里	三官宮啟惠修原堂	道教	郭振興	新北市新店區雙坑里長峰路65號	29151288	三官大帝		民國69年
80	雙坑里	潤濟宮	道教	廖金枝	新北市新店區雙城里安康路三段306號	22151417	三官大帝	農曆10月15日 農曆7月15日 農曆1月11日	嘉慶9年
81	雙坑里	太乙道堂	道教	陳柏里	新北市新店區雙坑里翠峰路60巷11號	22171822	太乙真人		民國89年
82	雙坑里	先帝宮	道教	陳永福	新北市新店區雙坑里北宜路三段335巷15號	22173135	神農大帝	農曆10月26日 農曆4月26日	民國53年
83	雙城里	法明禪寺	佛教	陳文銓	新北市新店區雙城里雙城路133號	22159415	三寶佛		民國62年
84	寶安里	進寶殿董公人	佛教	林翁達	新北市新店區寶安里中興路三段324號	29154851	董公真人	農曆07月18日 農曆3月23日 農曆11月17日 農曆1月15日	民國39年
85	寶福里	新店寶橋福壽宮	道教	江宗遠	新北市新店區寶福里寶橋路266號	29146588	福德正神	農曆02月02日	民國74年
86	寶福里	平安齋廟	道教	林琪瑞	新北市新店區寶福里寶橋路205巷2號(暫厝)	29116249	孚佑帝君	農曆01月24日	民國45年
87	寶福里	佛所護念廟	佛教	許英光	新北市新店區寶福里寶興路70巷5號	29131871	釋迦牟尼佛	國曆01月21日	民國74年

資料來源：本所民政課

表 7- 2 新北市新店區聚會所、財團法人教會一覽表
中華民國 105 年底

編號	里 別	聚會所、財團法人教會名稱	教別	負責人姓名	地 址	電 話	建立日期
1	張南里	財團法人台灣省台北縣基督教加利利傳道會	基督教	曾衍彰	新北市新店區北新路 1 段 89 號 10 樓之 3	02-22214448	民國 79 年
2	新生里	財團法人新北市基督教改革宗長老會新店教會	基督教	史弘揚	新北市新店區北新路 1 段 271 巷 23 號 1 樓	02-29119822	民國 100 年
3	玫瑰里	財團法人台灣省台北縣基督教中國城貴格會	基督教	戴坤益	新北市新店區如意街 15 號 1 樓	02-22103571	民國 82 年
4	安昌里	財團法人台灣省台北縣中華基督教安康浸信會	基督教	黃啟芳	新北市新店區安德街 71 巷 22 號 1 樓	02-22116182	民國 93 年
5	粗坑里	財團法人台灣省台北縣花園新城教會	基督教	王中怡	新北市新店區花園新城橋園一路 7 號	02-26666217	民國 64 年
6	廣明里	財團法人台灣省台北縣中華基督教長老會國語禮拜堂	基督教	周育賢	新北市新店區光明街 138 巷 10 號 1 樓	02-29118102	民國 57 年
7	中山里	財團法人台灣省台北縣基督教正教會	基督教	李亮	新北市新店區溪園路 389 之 12 號 4 樓	02-82189009	民國 93 年
8	忠誠里	財團法人中華基督教路德會信愛堂	基督教	彭吳忠謀	新北市新店區北新路 2 段 59 巷 1 號	02-29132763	民國 67 年
9	新德里	財團法人臺灣基督教浸禮聖經會	基督教	費敦禮	新北市新店區北新路一段 293 號 19 樓之 1	02-29111977	民國年
10	大豐里	財團法人基誠全人發展中心	基督教	陳國勇	新店區二十張路 129 巷 7 弄 4 號 3 樓	02-29572310	民國年
11	寶興里	財團法人台灣省台北縣新店市教會	基督教	劉謙馴	新北市新店區寶強路 6 之 2 號 1 樓	02-89126300	民國 64 年
12	復興里	財團法人基督教中華信望愛基金會	基督教	江素蘭	新北市新店區中正路 533 號 8 樓	02-89132088	民國年
13	中興里	財團法人台灣省台北縣台北基督教徒七張禮拜堂	基督教	周獻崇	新北市新店區中興路一段 181 號 B1	02-29124484	民國 65 年
14	中央里	財團法人台灣省台北縣中華基督教中央浸信會	基督教	王贛孝	新北市新店區中央三街 15 號	02-22198073	民國 76 年
15	文明里	財團法人台灣省台北縣新店市中華基督教新店浸信會	基督教	林應光	新北市新店區光明街 286 巷 13 號	02-29116250	民國 72 年

表 7- 2 新北市新店區聚會所、財團法人教會一覽表(續 1)
中華民國 105 年底

16	美潭里	財團法人台灣省台北縣新店市中華基督教青潭浸信會	基督教	林佩柔	新北市新店區北宜路 2 段 267 巷 2 號	02-22173724	民國 94 年
17	中正里	財團法人天主教台灣省國籍主顧傳教修女會	天主教	王德蘭	新北市新店區三民路 19 號	02-29153318	民國年
18	吉祥里	財團法人台灣省台北縣天理教甲賀台灣教會	天理教	岡川崇	新北市新店區吉祥街 7 巷 15 號	02-22155597	民國 79 年
19	大同里	財團法人台灣省台北縣天理教華寶佈教所	天理教	黃滿	新北市新店區北新路 3 段 65 巷 12 弄 1 號 5 樓	02-29182433	民國 76 年
20	中山里	財團法人新北市湯泉基督教會	基督教	薛維忠	新北市新店區溪園路 387 號	02-22466767	民國 99 年
21	復興里	財團法人牧者基金會	基督教	江秀琴	新北市新店區中正路 531-1 號 7 樓	02-22185452	民國 98 年
22	新店里	臺灣基督長老教會新店分會	基督教	林文良	新北市新店區國校路 22 號	02-29111371	民前 34 年
23	華城里	華城教會	基督教	趙民堅	新北市新店區華城二路 2 巷 2 弄 2 號	02-22161195	民國 77 年
24	公崙里	台灣基督長老教會安坑教會	基督教	王啟賢	新北市新店區安忠路 12 號	02-86663864	民國 44 年
25	寶安里	天主堂	天主教	楊應望	新北市新店區寶安街 26 號	02-29112459	民國 51 年
26	美城里	美之城行道會	基督教	吳文郎	新北市新店區永業路 81 巷 7 弄 31 號	02-86663115	民國 73 年
27	日興里	錦秀堂	基督教	陳偉國	新北市新店區錦秀路 52 巷 51 號	02-22152691	民國 80 年
28	雙城里	城光教會	基督教	鄭寶山	新北市新店區安康路 3 段 165 巷 2-1 號	02-22140347	民國 92 年
29	玫瑰里	新店市第三會所	基督教	楊榮耀	新北市新店區如意街 32 號	02-89126300	民國 69 年
30	玫瑰里	安康教會	真耶穌教	楊謙柔	新北市新店區玫瑰路 12 號	02-22104183	民國 85 年

資料來源：本所民政課

表 7- 2 新北市新店區聚會所、財團法人教會一覽表(續 2 完)
中華民國 105 年底

31	吉祥里	行道會大地教會	基督教	張桃興	新北市新店區如意街110號	02-22101099	民國80年
32	小城里	臺北小城教會	基督教	林正雄	新北市新店區僑信路19號	02-22153527	民國76年
33	香坡里	綠灣榮耀堂	基督教	姜信凡	新北市新店區安祥路99號2樓之5	02-22008657	民國98年
34	德安里	中華基督教長老教會安坑教會	基督教	高日新	新北市新店區安康路2段234巷1號	02-29118102	民國60年
35	龜山里	中華基督教長老教會龜山教會	基督教	李振賢	新北市新店區新烏路3段108號	02-26668224	民國46年
36	員潭里	中華基督教長老教會大崎腳教會	基督教	高日新	新北市新店區北宜路2段293巷7號	02-29118102	民國60年
37	頂城里	中華基督教浸信會喜樂浸信會	基督教	張宇科	新北市新店區安康路1段207巷8-1號	02-86662541	民國46年
38	百忍里	台灣基督教長老教會七張教會	基督教	楊耀弘	新北市新店區平等街9號	02-29118765	民國64年
39	福德里	中華聖母堂	天主教	黃東昇	新北市新店區中正路367號	02-89145400	民國69年
40	安和里	康和行道會	基督教	吳文明	新北市新店區安民街67號	02-86663115	民國72年
41	永安里	永安教會	基督教門諾教會	李靖波	新北市新店區永安街67號	02-29410964	民國77年
42	中正里	主顧傳教修女會	天主教	羅慧兒	新北市新店區三民路18號	02-29153318	民國53年
43	中正里	復臨安息日會	基督教	金吉晃	新北市新店區中正路117巷31-2號	02-29177502	民國40年
44	中正里	主臨堂	基督教	鄭明仁	新北市新店區中正路247巷6弄4號	02-29119671	民國75年
45	新生里	章林基督教會改革宗	基督教	黃敏榮	新北市新店區北新路1段271巷23號	02-29119882	民國70年
46	福民里	新店行道會	基督教	張茂松	新北市新店區三民路151號	02-29161575	民國80年
47	大豐里	基督教貴格會大坪林教會	基督教	林哲民	新北市新店區大豐路68巷5號	02-29117316	民國48年

表 7-3 新北市新店區宗教團體興辦公益慈善及社會教化事業概況

中華民國 105 年底

單位：所

宗教別	醫療機構		文 教 機 構								公 益 慈 善 事 業						
	醫院數	診所數	大學數	專科學校數	中學數	職校數	小學數	幼兒園數	圖書閱覽室數	其他	養老院數	身心障礙教養院數	青少年輔導院數	福利基金會數	學生宿舍處數	技藝研習處數	社會服務中心數
寺廟 (含財團法人)	合計	1			1												
	佛教	1			1												
	道教																
	三一(夏)教																
	理教																
	一貫道																
	先天救教																
	天德聖教																
	軒轅教																
	天帝教																
	彌勒大道																
其他																	
教堂 (含財團法人)	合計	1		1	1			1						1			
	猶太教																
	天主教	1			1	1		1						1			
	基督教																
	伊斯蘭教																
	東正教																
	摩門教																
	天理教																
	巴哈伊教																
	統一教																
	山達基																
真光教團																	
其他																	

資料來源：本所民政課

刊 名：新北市新店區區政統計年報

出 版 者：新北市新店區公所

編 印：新北市新店區公所會計室

地 址：23143 新北市新店區北新路 2 段 128
號 5 樓

電 話：(02) 2911-2281

出版日期：中華民國 106 年 6 月

刊期頻率：年刊

本刊同時登載於新北市新店區公所網站(公開資訊)

網址為 <http://www.xindian.ntpc.gov.tw/>

新北市新店區
106 年區政統計年報
資料期間：105 年

本刊同時登載於新北市新店區公所網站(公開資訊)

→網址為 <http://www.xindian.ntpc.gov.tw/>

